

**Межрегиональное управление
Министерства регионального развития
Российской Федерации
по Северо-Кавказскому федеральному округу**

**Социально-экономическое развитие
Северо-Кавказского федерального округа
за январь-март 2013 года**

Май 2013, г. Ессентуки

ВВЕДЕНИЕ

Распоряжением Правительства Российской Федерации от 17 декабря 2012 г. № 2408-р утверждена государственная программа Российской Федерации "Развитие Северо-Кавказского федерального округа" на период до 2025 года. Госпрограмма включает в себя 11 подпрограмм, реализация которых обеспечит формирование условий для развития реального сектора экономики Северо-Кавказского федерального округа (СКФО), а также повышение качества жизни и благосостояния граждан.

По итогам предварительного мониторинга реализации Государственной программы развития Северо-Кавказского федерального округа в целом можно сделать следующие замечания о механизме оценки эффективности реализации Госпрограммы.

В целом по госпрограмме из 24 показателей оценки эффективности собраны данные по 19 показателям, 5 показателей готовятся к внедрению в систему сбора статистических данных. По ряду показателей возможен ежеквартальный анализ, некоторые рассчитываются только в годовом исчислении.

Оценке эффективности реализации Госпрограммы посвящены разделы 1-24, каждый раздел посвящён одному показателю. Для комплексного анализа социально-экономического развития СКФО в 2013 году были сохранены и показатели, не вошедшие в Госпрограмму, им посвящены разделы 25-30. В заключении содержатся выводы об итогах социально-экономического развития СКФО и реализации Госпрограммы в 2012-2013 годах.

Раздел 1. Валовый региональный продукт

Валовый региональный продукт (ВРП) является важнейшим индикатором состояния экономики региона.

Объём ВРП в текущих основных ценах, млн. руб.¹

	2008	2009	2010	2011	2012 ² оценка	2013 ² оценка
ВВП РФ³	41 276 800,0	38 807 200,0	46308,5	55799,6	62 599,1	66 515,0*
СКФО	728 230,9	786 670,9	887 605,6	1 064 842,8	1 162 566,0	1 326 391,1
РД	216 277,2	257 832,7	285 278,9	327 030,8	362 819,4	418 171,8
РИ	19 172,9	18 953,3	21 536,7	26 112,8	26 590,3	29 735,6
КБР	58 093,4	65 660,1	76 056,5	90 634,8	94 898,7	105 513,3
КЧР	35 714,2	38 584,1	43 324,1	49 605,4	51 913,3	57 906,5
РСОА	57 707,4	64 081,4	74 844,8	85 192,1	101 318,4	111 278,0
ЧР	66 273,8	64 308,3	69 675,7	86 319,5	83 753,1	95 367,3
СК	274 992,0	277 251,0	316 888,9	399 947,4	441 272,8	508 418,6

План на 2013 согласно ФЗ РФ от 3.12.2012. N 216-ФЗ <http://www.rg.ru/2012/12/07/budget-zakon-dok.html>

Индексы физического объёма валового регионального продукта, (в постоянных ценах; в % к предыдущему году)

	2009	2010	2011 ⁴	2012 ⁵	2013 ⁵
ВВП РФ⁶	92,2	104,5	104,3	103,4	н/д
СКФО	101,2	103,5	106,5	105,57*	107,24**
РД	108,9	103,6	108,0	104,52	108,43
РИ	87,9	101,9	109,4	102,8	106,90
КБР	104,2	105,5	104,1	104,0	104,30
КЧР	101,0	101,9	105,2	104,5	105,00
РСОА	102,5	106,2	102,9	105,3	105,00
ЧР	90,3	96,2	106,8	102,1	107,62
СК	97,7	104,5	106,7	105,6	107,30

* с индекс-дефлятором 2012 года к 2011 году 106,4%

** с индекс-дефлятором 2013 года к 2012 году 106,4%

Сравнение фактического и планового роста ВРП СКФО (% в год)

Темп роста ВРП	Фактический рост ВРП в сопоставимых ценах					Плановые показатели сценариев развития согласно Стратегии развития СКФО		
	2009	2010	2011	2012	2013	Инерционный	Базовый	Оптимальный
	1,2	3,5	6,5	5,57	7,24*	5,7	6,7	7,7

*с индекс-дефлятором 2013 к 2012 году 106,4%

¹ http://www.gks.ru/free_doc/new_site/vvp/vrp98-10.xls

² Форма 2п, стр. 19 http://www.mezhreg.ru/docs/ekonomika/prognoz-SER-na-2011-15-god_forma2P.xlsx

³ http://www.gks.ru/free_doc/new_site/vvp/tab1.xls

⁴ http://www.gks.ru/free_doc/new_site/vvp/ind-dob10.xls

⁵ Форма 2п, стр. 20 http://www.mezhreg.ru/docs/ekonomika/prognoz-SER-na-2011-15-god_forma2P.xlsx

⁶ http://www.gks.ru/free_doc/new_site/vvp/tab3.xls

Рост ВРП в СКФО составил 1,2% в 2009 году, 3,5% в 2010 году, 6,5% в 2011 году. Согласно предварительным оценочным данным рост ВРП составил 5,57% в 2012 году (с индекс-дефлятором 2012 года к 2011 на уровне 106,4%).

В 2013 году органами исполнительной власти субъектов СКФО запланирован рост ВРП 7,24% в среднем по СКФО с учётом индекс-дефлятора 2013 к 2012 году на уровне 106,4%.

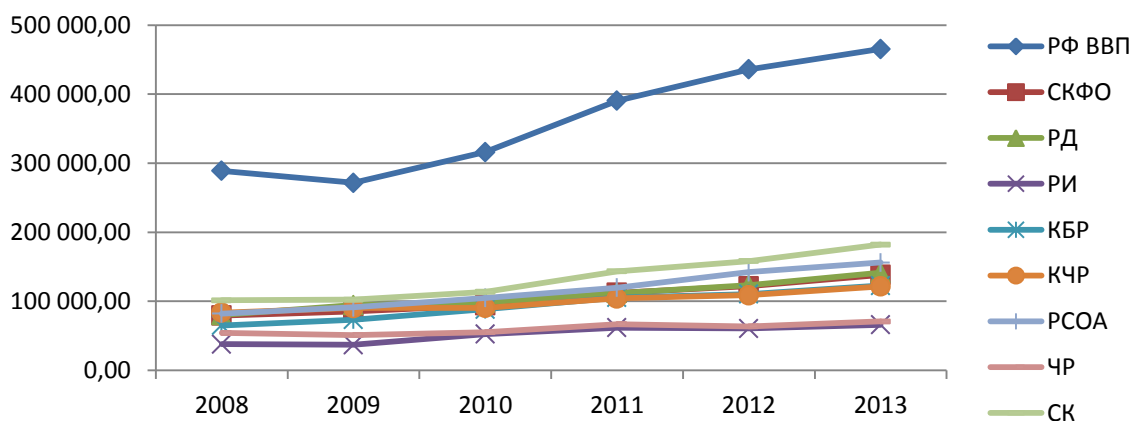
Согласно Стратегии социально-экономического развития Северо-Кавказского федерального округа до 2025 года, рост ВРП в субъектах СКФО должен обеспечить достижение среднероссийских показателей к 2025 году и составлять не менее 7,7% ежегодно.

В конце 2012 года темпы роста ВРП субъектов были скорректированы в сторону уменьшения, из представленных органами власти субъектов Российской Федерации, входящих в СКФО сведений, можно сделать вывод, что в 2013 году, по предварительным оценкам, СКФО не достигнет темпа роста ВРП, установленного оптимальным сценарием Стратегией развития.

Объём ВРП в текущих основных ценах на душу населения, руб.⁷

	2008	2009	2010	2011	2012	2013
ВВП РФ	288 938,8	271 651,6	316 210,2	390 568,0	435 890,5	465 449,10
СКФО	79 546,6	85 313,7	94 374,2	112 491,6	121 995,63	138 294,43
РД	80 110,1	94 635,0	98 314,3	111 907,7	123 395,36	141 355,42
РИ	38 057,0	36 989,9	52 657,0	61 804,1	60 819,53	66 137,90
КБР	65 137,1	73 519,0	88 514,6	105 459,6	110 535,01	122 847,06
КЧР	83 579,8	90 338,5	90 651,7	104 204,4	108 990,57	121 560,44
РСОА	82 188,8	91 370,9	105 004,7	119 861,1	142 398,96	156 178,13
ЧР	54 156,5	51 313,4	55 292,2	66 985,0	63 636,86	70 936,70
СК	101 616,4	102 335,2	113 809,1	143 541,9	158 184,97	182 163,60

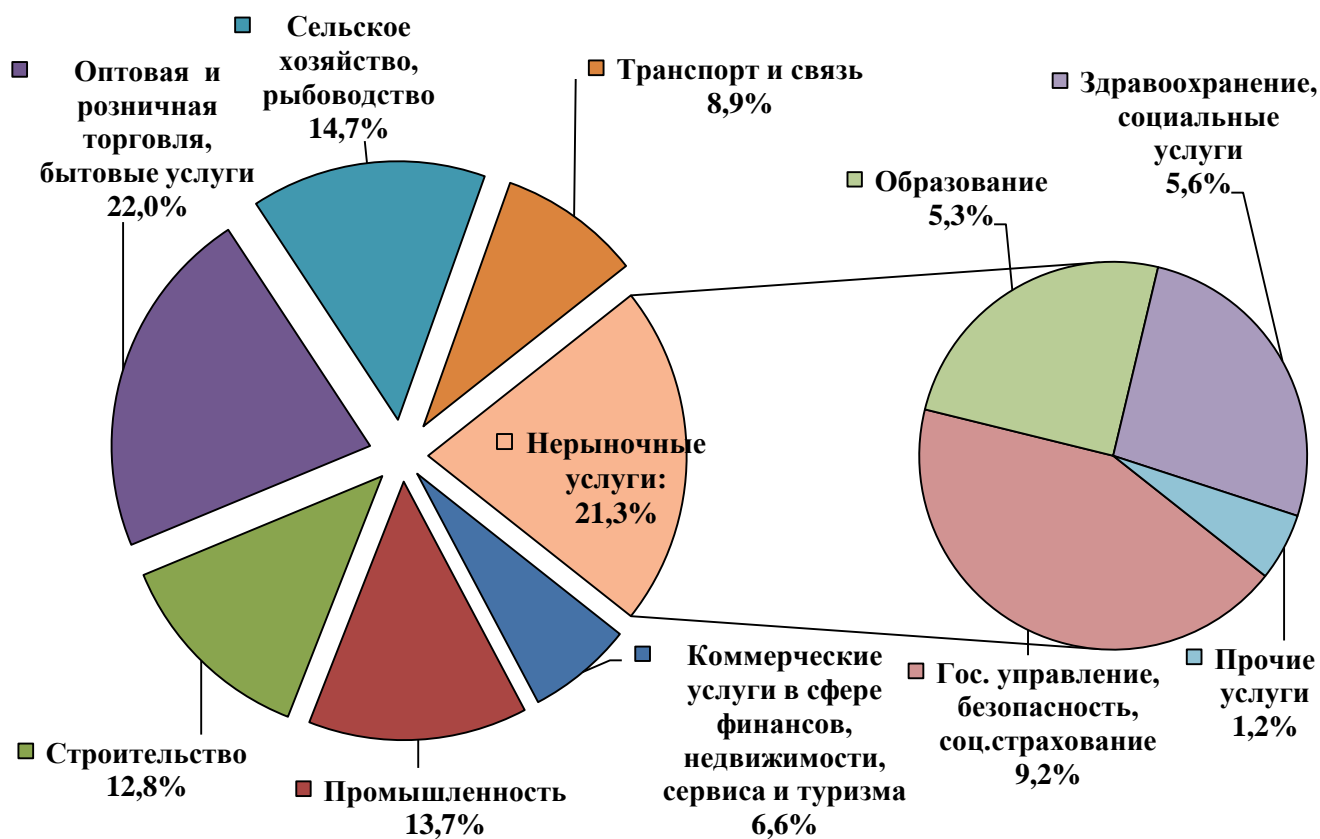
Объём ВРП в текущих основных ценах на душу населения, руб.*



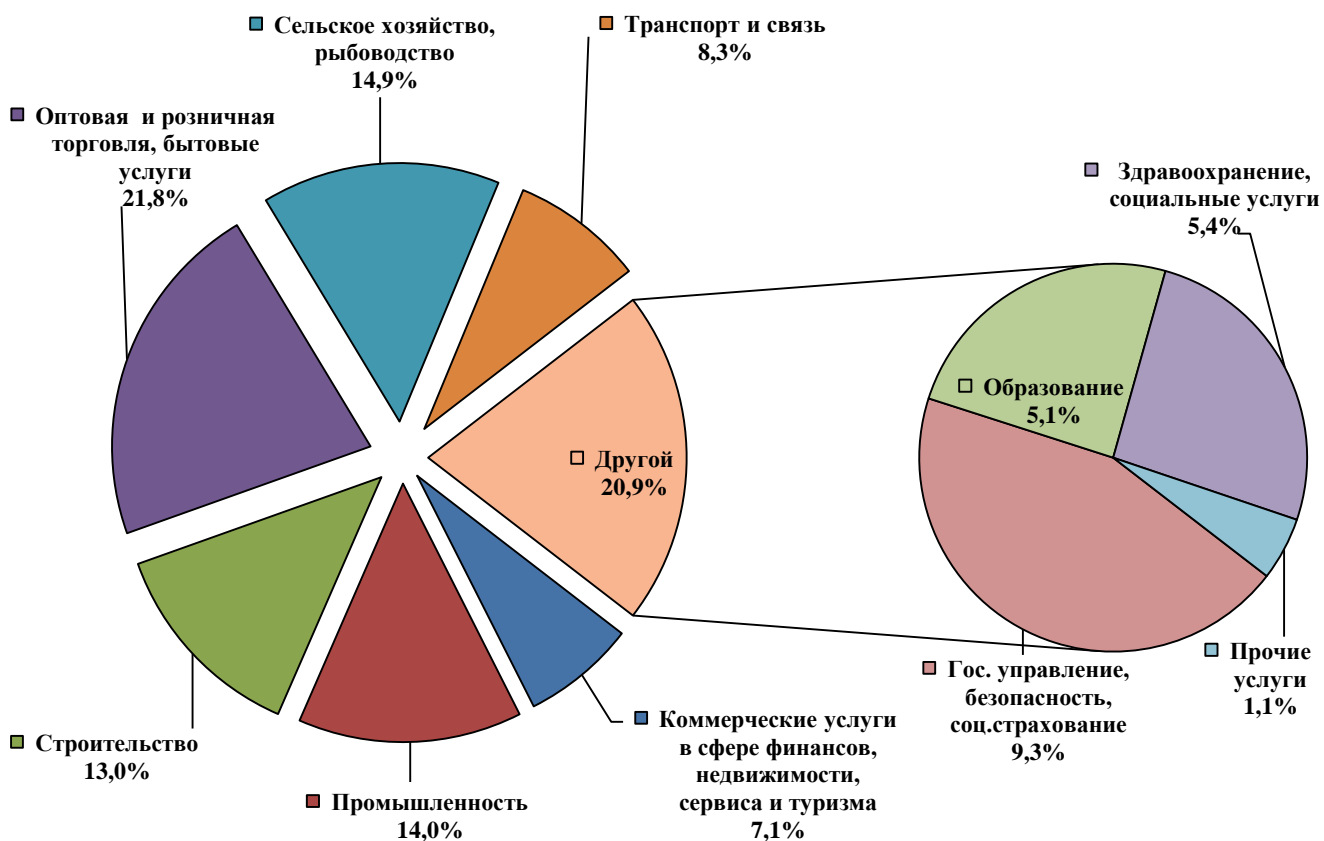
* РФ – оценочно

⁷http://www.gks.ru/free_doc/new_site/vvp/dusha98-11.xls

Структура валового регионального продукта в СКФО в 2010 году⁸



Структура валового регионального продукта в СКФО в 2011 году⁹



⁸http://www.gks.ru/free_doc/new_site/vvp/otr-stru10.xls

⁹http://www.gks.ru/free_doc/new_site/vvp/otr-stru11.xls

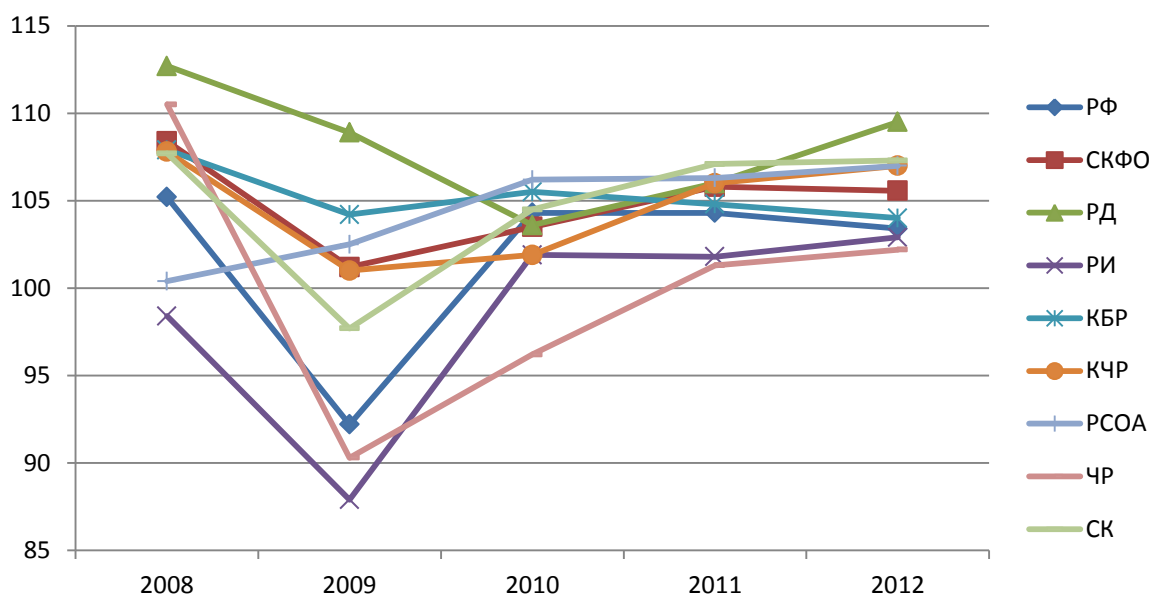
- Доля в ВРП региона сектора государственного управления, государственных социальных, коммунальных и прочих нерыночных услуг составляет 20,9% (в целом по РФ – 12,7%)
- Доля в ВРП продукции промышленных производств – 14,0% (в целом по РФ – 33,8%)
- Доля в ВРП продукции сельского хозяйства, рыболовства и рыбоводства составляет 14,9% (в целом по РФ – 4,9%)
- Доля в ВРП строительной отрасли составляет 13,0% (в целом по РФ – 6,9%)
- Доля в ВРП транспорта и связи составляет 8,3% (в целом по РФ – 10,0%)
- Доля оптовой, розничной торговли и бытовых услуг в ВРП составляет 21,8% (в целом по РФ – 19,5%)
- Доля коммерческих, финансовых услуг, а также сферы сервиса и туризма составляет 7,1% (в целом по РФ – 12,2%).

Структура экономики СКФО постепенно изменяется в процессе реализации Стратегии социально-экономического развития СКФО до 2025 года. В 2010 году доля нерыночного сектора экономики (-1,6%), а также транспорта и связи (-0,6%) сократилась, выросла доля торговли (+0,5%), сельского хозяйства (+0,6%), также выросла доля и промышленности (+0,8%) в Валовом региональном продукте (ВРП).

Изменение доли различных секторов экономики в структуре ВРП в 2011 г. по сравнению с 2010 и 2011 гг., %

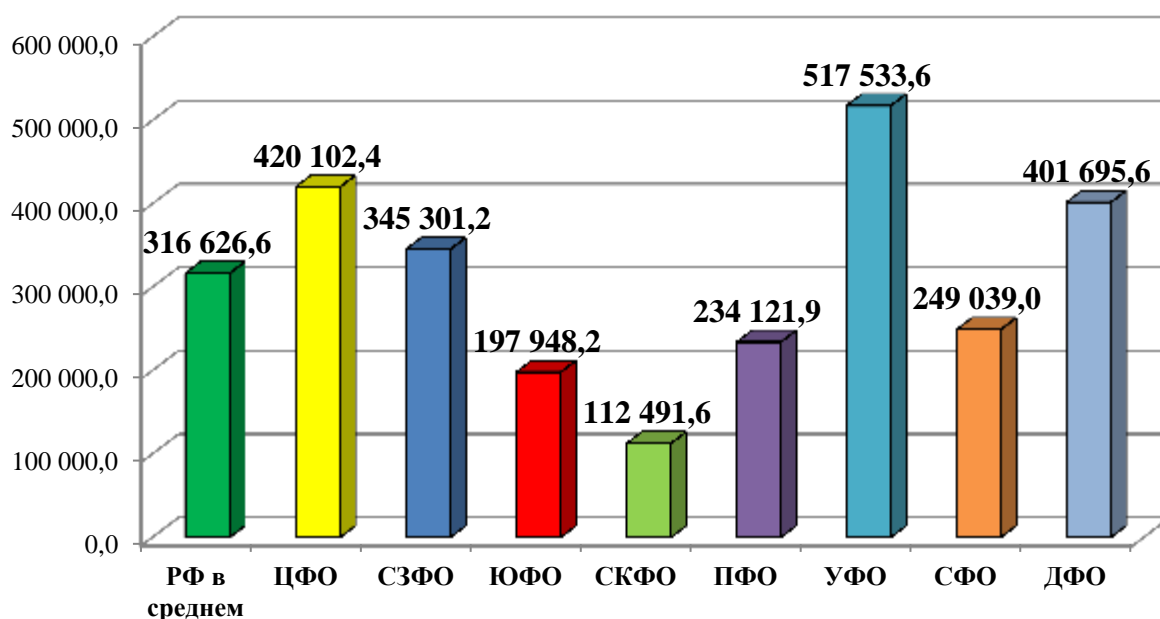
	2011	2010	2009	Изменение доли в ВРП 2011 к 2010
Промышленность	14,0	13,7	12,9	+0,3
Сельское хозяйство, рыболовство	14,9	14,7	14,1	+0,2
Торговля	21,8	22,0	21,5	-0,2
Строительство	13,0	12,8	12,7	+0,2
Транспорт и связь	8,3	8,9	9,5	-0,6
Коммерческие услуги, деятельность в сфере финансов, недвижимости, сервиса и туризма	7,1	6,6	6,4	+0,5
Нерыночные услуги, в том числе:	20,9	21,3	22,9	-0,4
Гос. управление и безопасность	9,3	9,2	9,7	+0,1
Образование	5,1	5,3	5,9	-0,2
Здравоохранение	5,4	5,6	6,0	-0,2
Прочие услуги	1,1	1,2	1,3	-0,1

Индексы физического объёма валового регионального продукта, (в постоянных ценах; в % к предыдущему году)*



* РФ – оценочно

Сравнительная величина ВРП на душу населения в разрезе федеральных округов РФ в 2011 г., руб. на душу.



Таким образом, основные макроэкономические показатели в 2012 году в целом выросли в пределах запланированного уровня. Рост ВРП СКФО в 2013 году по предварительным оценкам позволит достигнуть объёма 1326,39 млрд.руб., при плановой величине в Госпрограмме на 2013 год в 1304,3 млрд.руб. Таким образом, показатель «О.1- Объем валового регионального продукта (ВРП) по СКФО» в 2013 году можно оценить в 101,69% эффективности.

№	Показатель	Ед.измерения	План на 2013 год	Оценка в 2013 году	Эффективность
1	Объем валового регионального продукта (ВРП) по СКФО	млрд.рублей	1304,3	1326,39	101,69%

Раздел 2. Инвестиции

В целом по СКФО за 12 месяцев 2012 года объём инвестиций составил 397 179,7 млн. рублей, (или 3,16% от общего объёма по РФ, который составил 12 568,8 млрд. руб.), из них собственных средств 27,8%, привлечённых 72,2%, в том числе 48,6% - за счёт бюджетов различных уровней. По сравнению с аналогичным периодом 2011 года, это составляет 109,8% в сопоставимых ценах (в целом по РФ – 106,6%).

Общий объём инвестиций в январе-декабре 2012 года¹⁰

	млн. рублей	В % к аналогичному периоду 2011 г.
РФ	12 568 800,0	106,6
СКФО	397 179,7	109,8
РД	152 403,5	108,3
РИ	10 497,7	в 2,3р.
КБР	25 572,1	113,5
КЧР	17 951,9	124,9
РСОА	21 824,9	102,4
ЧР	53 506,3	96,0
СК	115 423,2	110,5

Структура инвестиций в основной капитал по источникам финансирования в январе-декабре 2012 года, в % к общему объёму инвестиций (без субъектов малого предпринимательства и объёма инвестиций, не наблюдаемых прямыми статистическими методами)¹¹

	Собственные	Привлечённые	В том числе			
			Бюджетные	из них ФБ	из них КБС	Кредиты банков
РФ	45,4	54,6	17,9	9,6	7,1	7,9
СКФО	27,8	72,2	48,6	34,2	12,2	5,0
РД	12,4	87,6	69,4	44,7	23,4	0,4
РИ	2,8	97,2	94,7	69,2	25,5	-
КБР	17,4	82,6	38,2	30,1	8,1	25,9
КЧР	15,7	84,3	57,5	41,1	16,3	8,9
РСОА	17,4	82,6	57,8	52,2	4,8	1,6
ЧР	9,6	90,4	76,7	56,3	12,1	-
СК	52,2	47,8	19,4	10,6	7,7	6,0

¹⁰http://www.gks.ru/bgd/regl/b13_01/IssWWW.exe/Stg/d01/invest1.htm

¹¹http://www.gks.ru/bgd/regl/b13_01/IssWWW.exe/Stg/d01/invest2.htm

В Чеченской Республике объём инвестиций составил 96,0% по сравнению с 2011 годом, при этом доля собственных инвестиций в этом субъекте низка – 9,6%.

В республиках Северная Осетия - Алания и Ингушетия, для которых также характерны низкие доли собственных инвестиций (17,4% и 2,8% соответственно), наблюдались следующие тенденции: в Осетии – рост на 2,4%, в Ингушетии – рост в 2,3 раза. В Карачаево-Черкесской Республике, где доля собственных инвестиций составляет 15,7%, наблюдался значительный рост объёма инвестиций – 24,9%. Также и в Республике Дагестан привлечено на 8,3% больше инвестиций, чем за аналогичный период 2011 года, при доле собственных инвестиций 12,4%. В Ставропольском крае доля собственных инвестиций стабильно превышает среднероссийский показатель (52,2% в крае и 45,4% в среднем по РФ), объём же инвестиций продолжает расти и составил в январе-декабре 2012 года 110,5% от аналогичного показателя прошлого года.

Доля банковских кредитов в общем объёме инвестиций в среднем по СКФО ниже средней по РФ: 5,0% и 7,9% соответственно, при этом в Кабардино-Балкарской Республике и Карачаево-Черкесской Республике (25,9% и 8,9% соответственно) этот показатель выше среднего по РФ, в Ставропольском крае в несколько ниже среднероссийского (6,0%), а в остальных субъектах доля банковских кредитов в общем объёме инвестиций незначительна. В то же время доля инвестиций федерального бюджета в среднем по СКФО составила 34,2%. В Ставропольском крае доля инвестиций федерального бюджета составляет 10,6%, что несколько выше среднероссийского показателя 9,6%.

Объём инвестиций в основной капитал на душу населения в январе-декабре 2012 года

	Население, тыс. чел.	Общий объём инвестиций, млн. руб.	Объём инвестиций на душу населения, тыс. руб. на чел.
РФ	143 056,4	12 568 800,0	87,9
СКФО	9 492,9	397 179,7	41,8
РД	2 930,4	152 403,5	52,0
РИ	430,5	10 497,7	24,4
КБР	859,1	25 572,1	29,8
КЧР	474,7	17 951,9	37,8
РСОА	709,0	21 824,9	30,8
ЧР	1 302,2	53 506,3	41,1
СК	2 787,0	115 423,2	41,4

Объем инвестиций в основной капитал (за исключением бюджетных средств), в январе-декабре 2012 года (по полному кругу организаций), млн. рублей.

СКФО	316 338,5
РД	134 849,0
РИ	2 854,1
КБР	21 010,9
КЧР	10 936,8
РСОА	13 852,5
ЧР	29 819,7
СК	103 015,5

Таким образом, объем инвестиций в основной капитал (за исключением бюджетных инвестиций) по СКФО по предварительным данным составил 316,34 млрд.руб., при планируемом объеме 362,5 млрд.руб., для показателя «О.2- Объем инвестиций в основной капитал (за исключением бюджетных)» эффективность составляет 87,27%.

№	Показатель	Ед.измерения	План на 2012 год	Факт в 2012 году	Эффективность
2	Объем инвестиций в основной капитал (за исключением бюджетных инвестиций) по СКФО	млрд.рублей	362,5	316,34	87,27%

Раздел 3. Устойчивость бюджетной системы

По предварительным данным на 20 мая 2013 года исполнение консолидированных бюджетов субъектов РФ СКФО в I кв. 2013 года характеризуется следующими данными:

В январе-марте 2013 года общие доходы консолидированных бюджетов субъектов СКФО составили 79 115,20 млн. рублей, за 3 месяца 2012 года - 75 258,24 млн. руб.

В структуре доходов консолидированных бюджетов субъектов СКФО за 3 месяца 2013 года на долю налоговых и неналоговых доходов приходится 35,22%, что составляет 27 865,56 млн. рублей. За 3 месяца 2012 года налоговые и неналоговые доходы составляли 24 162,74 млн. руб. или 32,11%.

Основные показатели исполнения консолидированных бюджетов субъектов СКФО¹²

Субъекты РФ	Численность постоянного населения, тыс. чел.*	Доходы, млн. руб.	Доходы на душу населения (тыс.руб.)	Налоговые и неналоговые доходы, млн. руб.	Безвозмездные поступления от других бюджетов бюджетной системы РФ, млн. руб.	Безвозмездные поступления на душу населения (тыс.руб.)	Дотации бюджетам субъектов Российской Федерации и муниципальных образований, млн. руб..	Субсидии бюджетам субъектов Российской Федерации и муниципальных образований (межбюджетные субсидии), млн. руб.	Субвенции бюджетам субъектов Российской Федерации и муниципальных образований, млн. руб.	Иные межбюджетные трансферты, млн. руб.	Расходы, млн. руб.	Расходы на душу населения (тыс.руб.)	Дефицит/Профицит, млн.руб.
СКФО	9 492,91	79 115,20	8,33	27 865,56	54 015,06	5,69	41 073,21	4 930,68	6 502,94	1 167,93	49 613,49	5,23	29 501,71
РД	2 930,45	20 655,17	7,05	5 315,77	16 363,66	5,58	13 934,51	451,43	1 394,06	583,66	13 514,97	4,61	7 140,20
РИ	430,50	4 404,37	10,23	841,78	3 903,40	9,07	2 518,62	675,41	640,37	69,01	2 276,41	5,29	2 127,96
КБР	859,06	7 623,52	8,87	2 551,21	5 611,84	6,53	3 942,55	1 154,56	470,22	44,51	4 488,91	5,23	3 134,60
КЧР	474,68	4 257,47	8,97	1 321,99	3 051,55	6,43	2 079,97	433,25	419,81	118,53	2 695,48	5,68	1 561,99
РСОА	709,03	5 561,39	7,84	2 307,65	3 658,34	5,16	2 698,49	247,40	638,69	73,74	3 783,30	5,34	1 778,09
ЧР	1 302,16	16 061,60	12,33	2 499,94	13 927,15	10,70	11 714,06	1 007,29	1 094,03	111,78	8 965,71	6,89	7 095,89
СК	2 787,03	20 551,68	7,37	13 027,23	7 499,12	2,69	4 185,02	961,35	1 845,76	166,72	13 888,70	4,98	6 662,98

¹²О п оперативным данным ФК, так см. http://info.minfin.ru/subj_analytics.php

Оценка тенденций бюджетного процесса в 2013 году

	2012 г.	2013 г.	Коэффициент роста
I квартал	24 162,74	27 865,56	115,32%
Год в целом	118 644,54	136 826,23	115,32%

При сохранении существующих в первом квартале 2013 года тенденций, объём налоговых и неналоговых доходов консолидированных бюджетов субъектов СКФО РФ за 2013 год в целом составит 136 826,23 млн. руб.

Таким образом, объём налоговых и неналоговых доходов консолидированных бюджетов субъектов СКФО РФ вырос в 2013 году составит по предварительным оценкам 136,8 млрд.руб., следовательно, эффективность показателя «О.3.- Объем налоговых и неналоговых доходов консолидированных бюджетов субъектов Российской Федерации СКФО» составляет 102,09%.

№	Показатель	Ед.измерения	План на 2013 год	Оценка в 2013 году	Эффективность
3	Объем налоговых и неналоговых доходов консолидированных бюджетов субъектов РФ СКФО	млрд. рублей	134,0	136,8	102,09%

Раздел 4. Малый и средний бизнес

Для оценки увеличения количества малых и средних предприятий в СКФО нами были использованы оценочные данные из формы 2П «Основные показатели, представляемые для разработки прогноза социально-экономического развития Российской Федерации на 2013 год и на период до 2015 года (для субъектов Российской Федерации)».

Количество малых и средних предприятий в расчете на 1 тыс. человек населения субъектов Российской Федерации СКФО¹³

	2013 г.		2012 г.	
	Кол-во предприятий	Кол-во предприятий на тыс. чел.	Кол-во предприятий	Кол-во предприятий на тыс. чел.
СКФО	51 965	5,42	49 730	5,22
РД	6 900	2,33	6 207	2,11
РИ	1 675	3,73	1 626	3,72
КБР	4 301	5,01	4 253	4,95
КЧР	2 630	5,52	2 562	5,38
РСОА	5 400	7,58	5 180	7,28
ЧР	7 248	5,39	6 896	5,24
СК	23 811	8,53	23 006	8,25

¹³ Форма 2П, раздел 5, стр. 314.

Таким, образом, количество малых и средних предприятий в СКФО в расчёте на душу населения составляет в 2013 году 5,42 ед., тогда как Госпрограммой планировалось 5,11 ед., поэтому мы предварительно оцениваем эффективность данного показателя (О.4- Количество малых и средних предприятий в расчете на 1 тыс. человек населения субъектов Российской Федерации СКФО) в 100,37%.

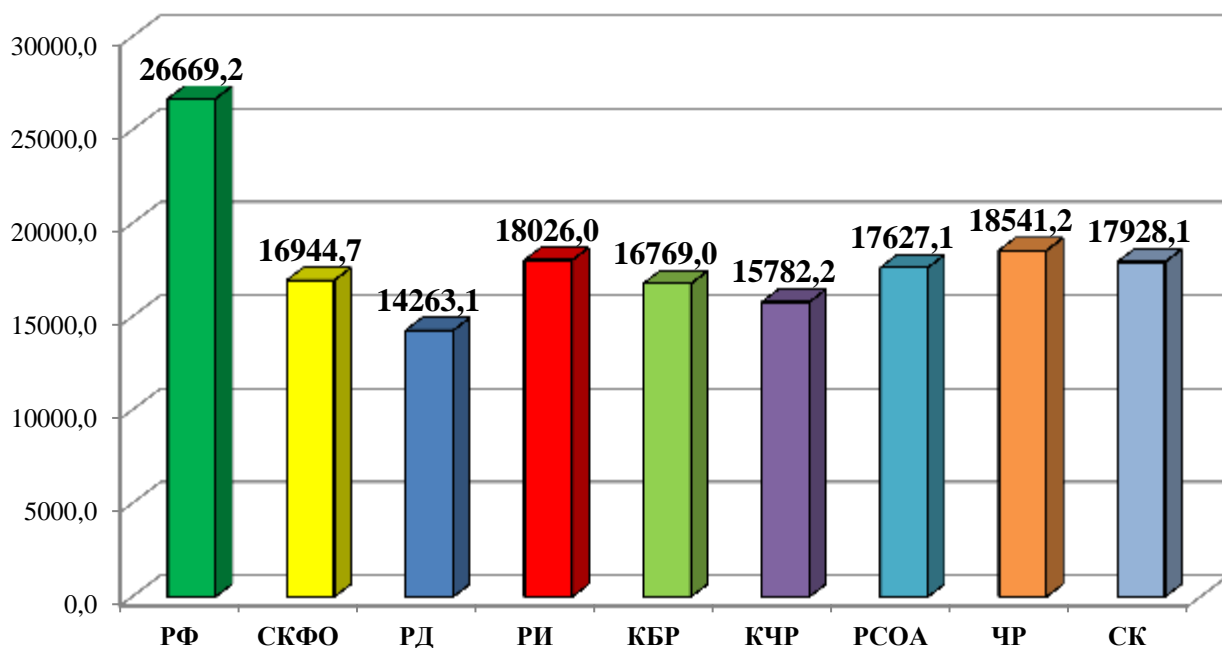
№	Показатель	Ед.измерения	План на 2013 год	Оценка в 2013 году	Эффективность
4	Количество малых и средних предприятий в расчете на 1 тыс. чел. населения субъектов РФ СКФО	ед.	5,4	5,42	100,37%

Раздел 5-6. Оплата труда

В целом по СКФО в январе-феврале 2013 года номинальная начисленная среднемесячная заработная плата одного работника составила 16 944,7 рублей, что составляет 63,53% от среднероссийского показателя 26 669,2 рубля. По сравнению с аналогичным периодом 2012 года рост зарплаты составил 14,8%, что выше среднероссийского показателя 11,6%.

Просроченная задолженность по заработной плате на 1 апреля 2013 года в СКФО составила 60,6 млн. рублей, из них на долю организаций Кабардино-Балкарской Республики пришлось 19,5 млн. рублей, на долю Республики Северная Осетия - Алания пришлось 31,6 млн. рублей, причём задолженности по вине бюджетов различных уровней не отмечено.

Номинальная начисленная заработная плата в январе–феврале 2013 года, руб.



Заработная плата в январе–феврале 2013 года (по крупным, средним и малым предприятиям и организациям)

	Номинальная начисленная среднемесячная заработная плата одного работника ¹⁴		Реальный рост заработной платы к аналогичному периоду 2012 года ¹⁵
	Январь-февраль 2013 года	В % к аналогичному периоду 2012 года	
РФ	26669,2	111,6	104,2
СКФО	16944,7	114,8	107,33*
РД	14263,1	117,1	108,8
РИ	18026,0	96,4	92,2
КБР	16769,0	110,9	101,8
КЧР	15782,2	114,3	106,5
РСОА	17627,1	120,8	113,1
ЧР	18541,2	116,4	108,9
СК	17928,1	114	107,2

*оценочно

Просроченная задолженность по заработной плате на 1 апреля 2013 года¹⁶

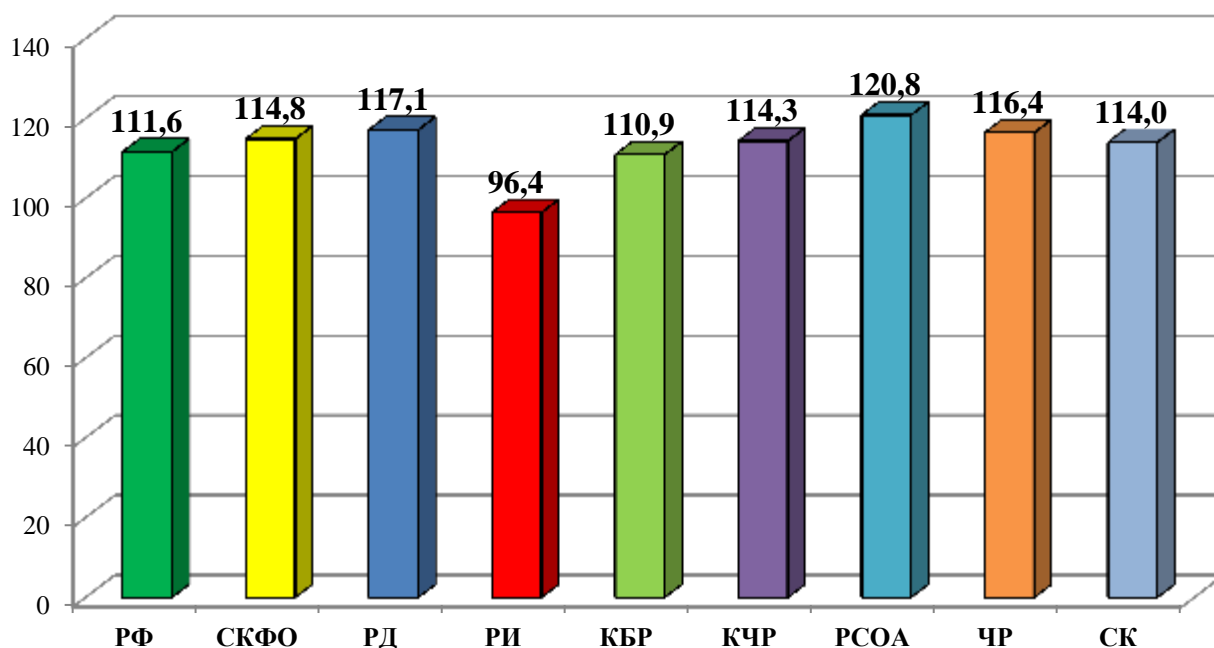
	Всего, млн. руб.	в т.ч. из-за несвоевременного получения денежных средств из бюджетов всех уровней, млн. руб.	в % к общей сумме задолженности
РФ	2568	2,5	0,17
СКФО	60,6	0	0
РД	5,2	0	0
РИ	-	0	0
КБР	19,5	0	0
КЧР	0,7	0	0
РСОА	31,6	0	0
ЧР	-	0	0
СК	3,5	0	0

¹⁴http://www.gks.ru/bgd/regl/b13_01/IssWWW.exe/Stg/d03/urov-7.htm

¹⁵Для РФ см. http://www.gks.ru/bgd/free/B13_00/IssWWW.exe/Stg/dk03/6-0.htm

¹⁶http://www.gks.ru/bgd/regl/b13_01/IssWWW.exe/Stg/d03/urov-8.htm

Зарботная плата в январе–феврале 2013 года в % к аналогичному периоду 2012 года



Таким образом, показатели, характеризующие уровень оплаты труда, уже в I квартале 2013 года почти достигли запланированного уровня. Так, размер среднемесячной номинальной начисленной заработной платы в январе-феврале 2013 года вырос до 16944,7 рублей, при планируемом значении 16968,1 рубля, что составляет 99,86% эффективности для показателя «О.5.-Среднемесячная номинальная начисленная заработная плата». При этом реальный уровень заработной платы составил оценочно за январь-февраль 2013 года 107,33% относительно 2012 года, тогда как в Госпрограмме планировалось, что реальный уровень заработной платы за 2013 год составит 103,6% относительно 2011 года. Таким образом, по предварительной оценке эффективность по показателю «О.6.-Реальная среднемесячная начисленная заработная плата работников в сравнении с предыдущим годом» составляет 103,6%.

№	Показатель	Ед. измерения	План на 2013 год	Оценка в 2013 году	Эффективность
5	Среднемесячная номинальная начисленная заработная плата	рублей	16968,1	16944,7	99,86%
6	Реальная среднемесячная начисленная заработная плата работников в сравнении с предыдущим годом	процентов	103,6	107,33	103,60%

Раздел 7. Безработица

Численность официально зарегистрированных безработных на 01.04.2013 года составила 272,1 тыс. чел., или 89,18% от уровня аналогичного периода прошлого года. Уровень безработицы по методологии МОТ в I квартале 2013 года составил 13,5% (за I квартал 2012 года 15,1 %). Во всех субъектах СКФО, за исключением Ставропольского края, уровень безработицы превышает среднероссийский. В то же время, в 2013-2012 гг. значительно сократилась безработица в Чеченской Республике (в том числе количество зарегистрированных безработных на 11,1 тыс. чел) и Ставропольском крае (в том числе количество зарегистрированных безработных на 6,7 тыс.чел.). В остальных субъектах количество зарегистрированных безработных также снизилось, за исключением Карачаево-Черкесской Республики, где их количество выросло за год с 5,1 до 5,2 тыс.чел.

Динамика уровня зарегистрированной безработицы в 2012-2013 гг.¹⁷

	На 01.04.2012		На 01.01.2013		На 01.04.2013	
	Число безработных, тыс.чел.	Уровень безработицы %	Число безработных, тыс.чел.	Уровень безработицы %	Число безработных, тыс.чел.	Уровень безработицы %
РФ	1313,1	1,8	1064,7	1,4	1083,2	1,4
СКФО	305,1	6,9	279,2	6,3	272,1	6,1
РД	37,2	2,8	30,9	2,4	32,1	2,4
РИ	40,4	16,3	40,3	16,0	33,9	16,8
КБР	11	2,8	8,9	2,2	9,1	2,4
КЧР	5,1	2,4	5,1	2,4	5,2	2,2
РСОА	10,6	3	9,3	2,7	8,8	2,5
ЧР	175,7	32,3	166,3	30,4	164,6	27,6
СК	25,1	1,8	18,5	1,3	18,4	1,3

Динамика уровня безработицы по методологии МОТ в 2012-2013 гг.¹⁸

	На 01.04.2012		На 01.01.2013		На 01.04.2013	
	Число безработных, тыс.чел.	Уровень безработицы %	Число безработных, тыс.чел.	Уровень безработицы %	Число безработных, тыс.чел.	Уровень безработицы %
РФ	4870	6,5	4083,6	5,4	4355,3	5,8
СКФО	654,5	15,1	595,4	13,1	607,2	13,5
РД	156,2	12,7	164,3	12,2	163,6	12,4
РИ	123,1	48,9	94,7	47,3	92	46,1
КБР	53,8	13	34,6	9,4	45	10,6
КЧР	21,9	9,9	19,1	8,2	15,2	6,6
РСОА	33,9	10	33,1	9,6	32,6	9,7
ЧР	181,8	35,3	181,2	26,8	179,5	27,6
СК	83,7	6,2	68,3	5	79,3	5,9

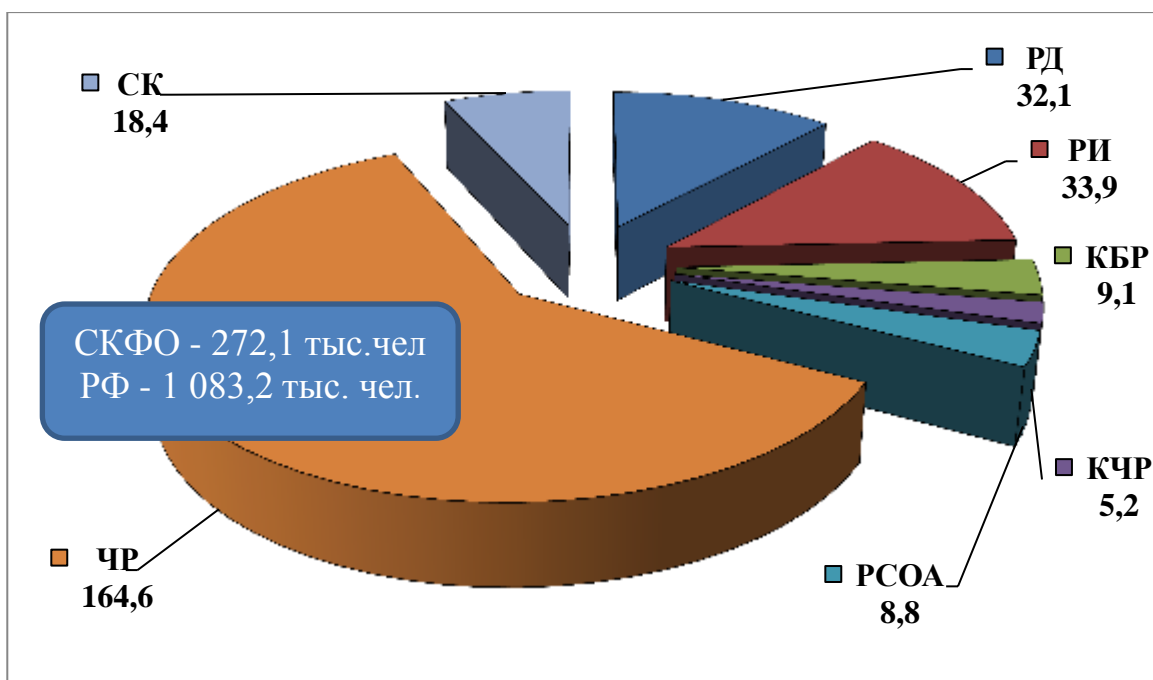
¹⁷ http://www.gks.ru/bgd/regl/b13_01/IssWWW.exe/Stg/d03/trud4.htm

http://www.gks.ru/bgd/regl/b12_01/IssWWW.exe/Stg/d03/trud4.htm

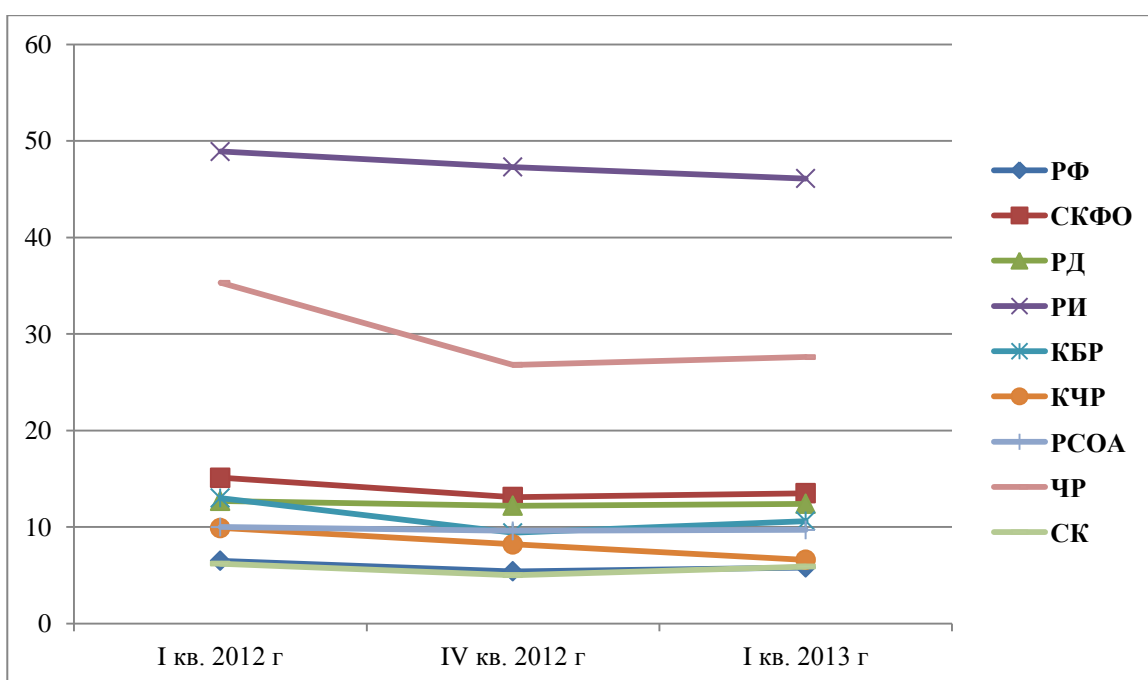
¹⁸ http://www.gks.ru/bgd/regl/b13_01/IssWWW.exe/Stg/d03/trud1.htm

http://www.gks.ru/bgd/regl/b13_01/IssWWW.exe/Stg/d01/trud1.htm

**Число зарегистрированных безработных по состоянию на 01.04.2013 г.,
тыс. чел.**



Динамика уровня безработицы по методологии МОТ в 2012-2013 гг., %



Таким образом, уровень безработицы по методологии МОТ в 2013 в целом по СКФО в I квартале 2013 года составляет всего 13,5%, тогда как Госпрограммой предусмотрен уровень безработицы 16,7%, что позволяет оценить эффективность показателя «О.7.-Уровень безработицы (по методологии Международной организации труда) в среднем за год» в 123,70%.

№	Показатель	Ед.измерения	План на 2013 год	Оценка в 2013 году	Эффективность
7	Уровень безработицы (по методологии Международной организации труда) в среднем за год	процентов	16,7	13,5	123,70%

Раздел 8-12. Туристический сектор экономики

Данные по показателям «О.8.-Число мест/коек в коллективных средствах размещения», «О.9.-Доходы от предоставленных услуг в коллективных средствах размещения» и ряду сопутствующих показателей представлены в таблице по итогам 2012 года, так как данные показатели рассчитываются только в годовом исчислении.

Данные по показателям «О.10.-Объем инвестиций, включая капитальные вложения, осуществленных резидентами ОЭЗ на территориях ОЭЗ, входящих в Туркластер», «О.11-Количество рабочих мест, созданных резидентами ОЭЗ, входящих в Туркластер, на его территории, накопленным итогом» и «О.12.-Количество ночевок в коллективных средствах размещения на территории курортов Туркластера» за 2012 год будут представлены по мере введения данных показателей в Федеральный план статистических работ.

Основные показатели деятельности Туркластера в 2012 году

	Число мест/коек в коллективных средствах размещения, мест	Численность размещенных лиц в коллективных средствах размещения, человек	Доходы от предоставленных услуг в коллективных средствах размещения, млн. рублей	Среднесписочная численность работников в коллективных средствах размещения, человек
СКФО	62 692	1 187 133	17 301,7	29 162
РД	4 712	82 879	197,2	804
РИ	216	5 305	44,1	180
КБР	13 700	174 841	1 440,5	2 212
КЧР	3 785	68 128	135,7	798
РСОА	3600	58 298	296,8	1 024
ЧР	55	695	3,9	30
СК	36 624	796 987	15 183,5	24 114

Таким образом, количество мест для приёма отдыхающих по СКФО в целом пока отстаёт от запланированного: 62 692 места вместо 67 290 запланированных Госпрограммой. Это позволяет оценить эффективность показателя «О.8.-Число мест/коек в коллективных средствах размещения» в 93,17%.

При этом уровень дохода, получаемого в туристическом секторе экономики СКФО выше запланированного: в 2012 году получено 17 301,7 млн. руб. при запланированных Госпрограммой 16 397,8 млн. рублей. Это позволяет оценить эффективность показателя «О.9.-Доходы от предоставленных услуг в коллективных средствах размещения» в 105,51%.

№	Показатель	Ед.измерения	План на 2013 год	Оценка в 2013 году	Эффективность
8	Число мест/коек в коллективных средствах размещения	чел.	67290	62692	93,17%
9	Доходы от предоставленных услуг в коллективных средствах размещения	Млн.руб.	16397,8	17301,7	105,51%

Раздел 13-14. Доходы населения и уровень жизни

В целом по СКФО в январе-марте 2013 года номинальная начисленная среднемесячная заработная плата одного работника составила 16944,7 рублей, что составляет 63,53% от среднероссийского показателя 26669,2 рубля. По сравнению с аналогичным периодом 2012 года рост зарплаты составил 14,8%, что выше среднероссийского показателя 11,6%.

Величина прожиточного минимума по СКФО (средняя по 7 субъектам РФ) составила на 22 апреля 5642,429 рублей (84,15% от уровня РФ), тогда как по РФ в целом прожиточный минимум установлен на уровне 6705 рублей. Минимальный размер оплаты труда в РФ с МРОТ с 01.01.2013 составляет 5205 рубль. Соотношение номинальной начисленной среднемесячной заработной платы на одного работника и прожиточного минимума в СКФО значительно ниже, чем в среднем по РФ: 3,00 и 3,98 соответственно.

Численность населения с денежными доходами ниже прожиточного минимума в % ко всему населению¹⁹

	В % к населению	Тыс. чел.
СКФО	12,65	1043,25
РД	8,1	239,62
РИ	16,3	73,29
КБР	11,4	97,91
КЧР	19,1	90,98
РСОА	9,4	66,98
ЧР	Не определено	Не определено
СК	17	474,47

¹⁹ Форма 2П, раздел 8, стр. 55б., без учёта Чеченской Республики

Заработная плата и среднедушевые доходы в январе–феврале 2013 года

	Номинальная начисленная среднемесячная заработная плата одного работника ²⁰		Среднедушевые денежные доходы, руб ²¹ .
	Январь-февраль 2013 года	В % к аналогичному периоду 2012 года	
РФ	26669,2	111,6	23 462,0*
СКФО	16944,7	114,8	14 614,6*
РД	14263,1	117,1	16 376,7
РИ	18026,0	96,4	11 041,3
КБР	16769,0	110,9	11 950,9
КЧР	15782,2	114,3	11 595,2
РСОА	17627,1	120,8	15 655,3
ЧР	18541,2	116,4	13 329,5
СК	17928,1	114	14 984,9

*оценочно

Величина прожиточного минимума за IV квартал 2012 года (по состоянию на 22 апреля 2013 года)²²

	Установленный прожиточный минимум, рублей	Номинальная начисленная среднемесячная заработная плата одного работника	Соотношение заработной платы и прожиточного минимума
РФ	6705	26669,2	3,98
СКФО	5642,429*	16944,7	3,00
РД	5279	14263,1	2,70
РИ	5081	18026,0	3,55
КБР	5138	16769,0	3,26
КЧР	5435	15782,2	2,90
РСОА	5468	17627,1	3,22
ЧР	6837	18541,2	2,71
СК	6259	17928,1	2,86

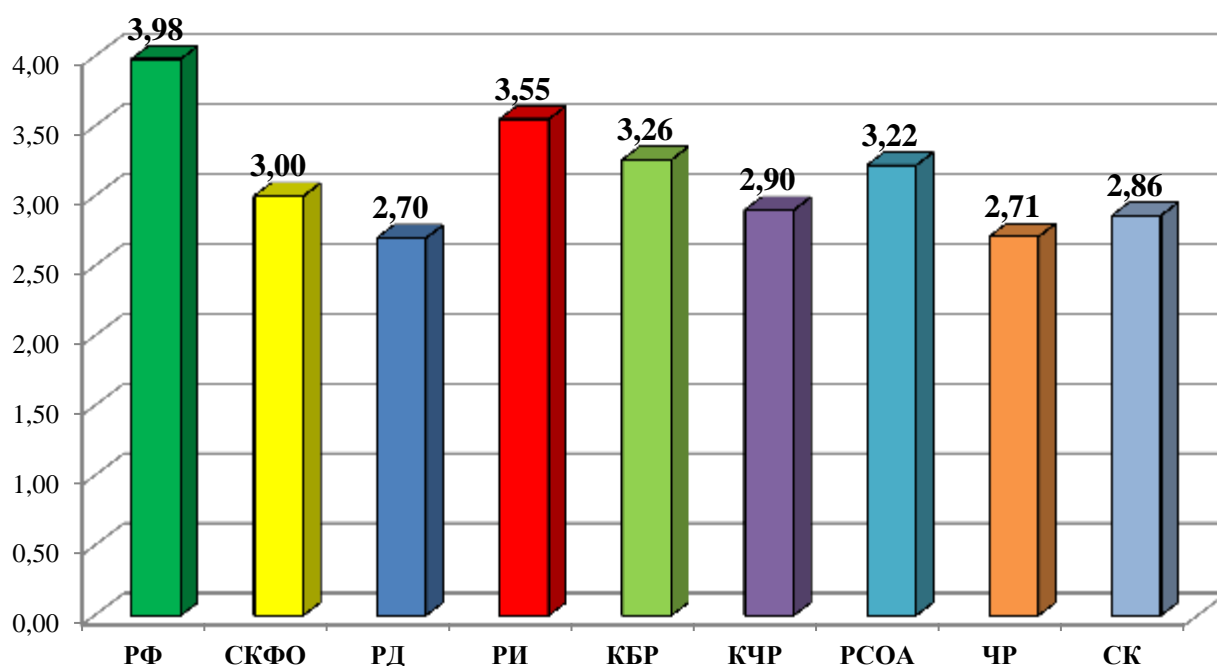
*среднее арифметическое по 7 субъектам СКФО

²⁰ http://www.gks.ru/bgd/regl/b13_01/IssWWW.exe/Stg/d03/urov-7.htm

²¹ Среднее арифметическое за I кв. 2013 года, данные Росстата.

²² http://www.gks.ru/bgd/regl/b13_01/IssWWW.exe/Stg/d03/urov-6.htm

Соотношение заработной платы и прожиточного минимума в I квартале 2013 года



Таким образом, доля населения СКФО с денежными доходами ниже прожиточного минимума по предварительной оценке в 2013 году сократилась до 12,65%, при планируемом значении 14,1%, что позволяет оценить эффективность показателя «О.13.- Доля населения с денежными доходами ниже региональной величины прожиточного минимума в общей численности населения субъектов Российской Федерации» на уровне 111,46%. Среднедушевые доходы населения в I квартале 2013 году составили 14 614,6 рубля в целом по СКФО, тогда как планировалось 16 183,9 на душу населения, таким образом, для показателя «О.14.-Среднедушевые денежные доходы населения» эффективность составляет 90,30%.

№	Показатель	Ед.измерения	План на 2013 год	Оценка в 2013 году	Эффективность
13	Доля населения с денежными доходами ниже региональной величины прожиточного минимума в общей численности населения субъектов Российской Федерации	процентов	14,1	12,65	111,46%
14	Среднедушевые денежные доходы населения	рублей в месяц	16183,9	14 614,6	90,30%

Раздел 15-17. Образование

Данные по показателям «О.15.-Охват детей дошкольным образованием, в процентах от численности детей соответствующего возраста» и «О.16.-Обеспеченность детей в возрасте от 2 до 7 лет услугами дошкольного образования» рассчитываются в годовом исчислении, в частности за 2012 год они были представлены Росстатом 30 апреля 2013 года, согласно пункту 1.13.1 Федерального плана статистических работ. Можно выделить две группы субъектов СКФО: Ставропольский край, республики Кабардино-Балкария и Северная Осетия – Алания сравнительно хорошо обеспечены инфраструктурой для школьного и дошкольного образования, республики Чечня, Ингушетия и Дагестан сравнительно плохо обеспечены. Республика Карачаево-Черкесия занимает промежуточное положение.

Показатели деятельности системы дошкольного образования в 2012 году (по данным Росстата)

	Численность детей в дошкольных образовательных учреждениях на 100 мест, человек	Охват детей дошкольным образованием, в % от численности детей соответствующего возраста	Обеспеченность детей в возрасте от 2 до 7 лет услугами дошкольного образования, %	Обеспеченность детей дошкольного возраста местами в дошкольных образовательных учреждениях, количество мест на 1000 детей, единиц
СКФО*	-	36,8*	38,5*	-
РД	128	24,9	22,9	200
РИ	134	8,3	6,3	59,9
КБР	117	64,5	55,1	449
КЧР	115	39,8	37	337
РСОА	111	53,9	64,7	496
ЧР	129	13,5	13	111
СК	97	51,5	60,5	495

*оценка

Удельный вес учащихся, занимающихся в первую смену к общему числу учащихся²³

	2012 г.	
	Кол-во учащихся, чел.	Доля учащихся в первую смену
СКФО	1 123 601	74,35
РД	377 248	70,00
РИ	55 074	61,20
КБР	87 800	93,40
КЧР	46 472	83,50
РСОА	80 281	89,70
ЧР	224 612	59,98
СК	252 114	83,34

²³ Форма 2П, раздел 10, стр. 594.

Итак, удельный вес учащихся, занимающихся в первую смену в целом по СКФО в 2012 году составил по предварительной оценке 74,35% вместо планируемых в Госпрограмме 77,9% . Таким образом, эффективность для показателя «О.17.- Удельный вес учащихся, занимающихся в первую смену к общему числу учащихся» составила 95,44%.

Охват детей дошкольным образованием в целом по СКФО в 2013 году составил по предварительной оценке 36,8% вместо запланированных Госпрограммой 37,8%. Таким образом, эффективность для показателя «О.15. - Охват детей дошкольным образованием, в процентах от численности детей соответствующего возраста» составила 97,35%.

Обеспеченность детей в возрасте от 2 до 7 лет услугами дошкольного образования в целом по СКФО в 2013 году составила по предварительной оценке 38,5%, вместо запланированных Госпрограммой 51,1%. Таким образом, эффективность для показателя «О.16. - Обеспеченность детей в возрасте от 2 до 7 лет услугами дошкольного образования» составила 75,34.

№	Показатель	Ед.измерения	План на 2013 год	Оценка в 2013 году	Эффективность
15	Охват детей дошкольным образованием, в процентах от численности детей соответствующего возраста	процентов	37,8	36,8	97,35%
16	Обеспеченность детей в возрасте от 2 до 7 лет услугами дошкольного образования	процентов	51,1	38,5	75,34%
17	Удельный вес учащихся, занимающихся в первую смену к общему числу учащихся	процентов	77,9	74,35	95,4%

Раздел 18-19. Медицина

Обеспеченность населения СКФО медицинской помощью

	Обеспеченность населения больничными койками на 10 тыс. человек населения		Обеспеченность амбулаторно-поликлиническими учреждениями на 10 тыс. человек населения	
	2013 г.	2012 г.	2013 г.	2012 г.
СКФО	77,92	76,23	163,81	162,53
РД	69,6	69,5	112,4	112,8
РИ	48	46,5	126,7	130,3
КБР	94,7	95,3	190	195,0
КЧР	83	83,0	190	180,0

PCOA	111,7	111,2	237,8	237,0
ЧР	76,5	75,7	200,5	200,3
СК	77,6	72,3	175,2	170,2

Таким образом, обеспеченность населения СКФО амбулаторно-поликлиническими учреждениями составила по предварительным оценкам 163,8 посещений на 10 тыс. населения вместо запланированных Госпрограммой 173,0. Поэтому эффективность для показателя «О.18. - Обеспеченность амбулаторно-поликлиническими учреждениями на 10 тыс. человек населения» составляет 93,95%.

Обеспеченность населения СКФО больничными койками составила по предварительным оценкам 77,9 вместо планируемых 80,3. Исходя из этого, эффективность для показателя «О.19.- Обеспеченность населения больничными койками на 10 тыс. человек населения» составила 95,53%.

№	Показатель	Ед.измерения	План на 2013 год	Оценка в 2013 году	Эффективность
18	Обеспеченность амбулаторно-поликлиническими учреждениями на 10 тыс. человек населения	Посещений на 10 тыс. населения	173	163,82	93,95%
19	Обеспеченность населения больничными койками на 10 тыс. человек населения	Коек на 10 тыс. населения	79,8	77,92	95,53%

Раздел 20-22. Демография

В целом по СКФО в I квартале 2012 года демографическая ситуация улучшилась, СКФО по-прежнему обеспечивает наибольший абсолютный прирост населения в РФ. В Ставропольском крае наблюдалось естественное сокращение населения, в республиках СКФО продолжается рост населения.

По показателю младенческой смертности ситуация в СКФО в целом улучшилась, однако тенденции в разных субъектах диаметрально противоположные: в Дагестане и Кабардино-Балкарии – значительное сокращение младенческой смертности, в Северной Осетии – значительный рост, в прочих субъектах незначительное сокращение или рост младенческой смертности. Необходимо отметить положительный факт: в одном из субъектов СКФО (в Кабардино-Балкарии) показатель стал ниже среднероссийского.

**Родившиеся, умершие и естественный прирост населения в I кв.
2013 года по сравнению с аналогичным периодом 2012 года, чел.²⁴**

	Родившиеся		Умершие		Естественный прирост (+), убыль (-)	
	I кв.2013	I кв.2012	I кв.2013	I кв.2012	I кв.2013	I кв.2012
РФ	12,7	12,7	13,9	13,7	-1,2	-1,0
СКФО	16,9	16,9	8,6	9,0	8,3	7,9
РД	18,0	18,2	5,7	5,8	12,3	12,4
РИ	21,6	22,5	3,7	3,6	17,9	18,9
КБР	14,9	15,0	9,2	10,0	5,7	5,0
КЧР	13,7	12,5	10,1	11,1	3,6	1,4
РСОА	15,6	14,6	11,4	12,1	4,2	2,5
ЧР	25,8	26,9	5,6	5,7	20,2	21,2
СК	12,2	11,8	12,6	13,1	-0,4	-1,3

Таким образом, смертность населения составила 8,6 чел. на тыс. населения вместо 8,0 планируемых, что составляет 93,0% эффективности для показателя «О.20.- Смертность населения».

Рождаемость составила 16,9 чел. на тыс. населения вместо 17,8 планируемых, что составляет 94,94% эффективность для показателя «О.21.- Рождаемость населения».

**Младенческая смертность
(число умерших в возрасте до одного года на 1000 родившихся живыми)
в январе-марте по сравнению с аналогичным периодом 2012 года²⁵**

	I кв. 2013	I кв. 2012	2013 к 2012, %
РФ	8,3	8,4	98,8
СКФО	12,7	14,5	87,6
РД	11,4	16,8	67,9
РИ	11,4	10,4	109,6
КБР	7,0	11,2	62,5
КЧР	11,0	9,0	122,2
РСОА	17,0	13,5	125,9
ЧР	19,2	18,2	105,5
СК	10,2	10,4	98,1

№	Показатель	Ед.измерения	План на 2013 год	Оценка в 2013 году	Эффективность
20	Смертность населения	число умерших на 1000 чел. нас.	8,0	8,6	93,02%
21	Рождаемость населения	число родившихся на 1000 чел. нас.	17,8	16,9	94,94%
22	Младенческая смертность	на 1000 детей, род-ся живыми	12,5	12,7	98,43%

²⁴http://www.gks.ru/free_doc/2013/demo/edn03-13.htm

²⁵http://www.gks.ru/free_doc/2013/demo/t2.xls

Младенческая смертность в I квартале 2013 года составила 12,7 вместо планируемой 12,5, что позволяет присвоить показателю «О.22.- Младенческая смертность» эффективность 98,43%.

Раздел 23. Физический износ сетей коммунальной инфраструктуры

Данные по показателям «О.23.- Физический износ сетей коммунальной инфраструктуры» за 2012 год будут представлены Росстатом не ранее 25 июля 2013 года, согласно пункту 1.3.5. Федерального плана статистических работ.

№	Показатель	Ед.измерения	Пункт Федерального плана статистических работ	Срок предоставления информации
23	Физический износ сетей коммунальной инфраструктуры	процентов	1.3.5	ежегодно 25 июля

Раздел 24. Количество реализованных проектов по перепрофилированию производственных мощностей оборонно-промышленного комплекса

Данные по показателям «О.24.-Количество реализованных проектов по перепрофилированию производственных мощностей оборонно-промышленного комплекса» за 2012 год будут представлены по мере введения данного показателя в Федеральный план статистических работ.

№	Показатель	Ед.измерения	Пункт Федерального плана статистических работ	Срок предоставления информации
24	Количество реализованных проектов по перепрофилированию производственных мощностей оборонно-промышленного комплекса	единиц	Готовится к введению	Не определено

Раздел 25. Промышленное производство

Промышленное производство составляет 14,0% ВРП СКФО. Его доля в ВРП выросла в 2011 г. на 0,3% по сравнению с предшествующим периодом.

В целом по СКФО в январе-марте 2013 года отгрузка товаров собственного производства составила 109,0% от уровня соответствующего периода 2012 года (в целом по РФ – 102,8%). В том числе: по виду деятельности «Добыча полезных ископаемых» отгрузка составила 103,6% (в РФ – 97,2%) от уровня отгрузки 2012 года, по виду деятельности «Обрабатывающие производства» отгрузка в СКФО повысилась до уровня 111,9% (в РФ – 104,5%) от соответствующего показателя в 2012 году, по виду деятельности «Производство и распределение электроэнергии, газа и воды» отгрузка составила 104,3% (в РФ – 105,9%) от уровня отгрузки в 2012 году.

Индекс промышленного производства в СКФО за I кв. 2013 год по сравнению с I кв. 2012 года составил 105,7% (в целом по РФ – 100,0%). При этом по виду деятельности «Добыча полезных ископаемых» индекс составил только 96,2% (в целом по РФ – 99,1%); по виду деятельности «Обрабатывающие производства» также наблюдался рост до уровня 112,0% (в целом по РФ – 101,2%); по виду деятельности «Производство и распределение электроэнергии, газа и воды» наблюдалось падение индекса производства до уровня 85,4% (в целом по РФ – 98,0%).

**Отгружено товаров собственного производства, выполнено работ и услуг собственными силами по отдельным видам экономической деятельности
в январе–марте 2013 года
(по полному кругу организаций; в действующих ценах)**

	Добыча полезных ископаемых		Обрабатывающие производства		Производство и распределение электроэнергии, газа и воды	
	млн. рублей	в % к январю–марту 2012	млн. рублей	в % к январю–марту 2012	млн. рублей	в % к январю–марту 2012
РФ, млрд.руб.	2288	97,2	5642	104,5	1308	105,9
СКФО	4 459,6	103,6	59 356,9	111,9	29 175,3	104,3
Республика Дагестан	808,8	113,7	4 783,1	133,3	3 782,5	115,9
Республика Ингушетия	304,4	118,8	126,4	54,1	205,1	53,3
Кабардино–Балкарская Республика	9,9	164,7	5796,5	57,6	2 018,5	93,8
Карачаево–Черкесская Республика	404	94,8	6 490,9	100,3	1 360,6	99,3
Республика Северная Осетия–Алания	42,2	104,4	2 648,7	117,5	1 607,4	в 1,6р
Чеченская Республика	1 010,5	90,5	371	в 2,1р	3 358,2	в 1,9р
Ставропольский край	1 879,8	107,5	39 140,3	129,3	16 843,0	93,4

Отгружено товаров собственного производства, выполнено работ и услуг собственными силами по отдельным видам экономической деятельности в январе–марте 2013 года

По всей промышленности в целом (виды экономической деятельности С, D, E)		
	млн. рублей	в % к январю–марту 2012
РФ, млрд.руб.	9238	102,8
СКФО	92 991,8	109,0
Республика Дагестан	9 374,4	124,0
Республика Ингушетия	635,9	72,7
Кабардино–Балкарская Республика	7 824,9	64,0
Карачаево–Черкесская Республика	8 255,5	99,9
Республика Северная Осетия–Алания	4 298,3	130,2
Чеченская Республика	4 739,7	155,3
Ставропольский край	57 863,1	115,6

Индекс производства в январе–марте 2013 года

(по полному кругу организаций; в % к соответствующему периоду прошлого года)²⁶

	Индекс промышленного производства*	Индекс производства по видам деятельности		
		добыча полезных ископаемых	обрабатывающие производства	производство и распределение электроэнергии, газа и воды
РФ	100,0	99,1	101,2	98,0
СКФО	105,7	96,2	112,0	85,4
Республика Дагестан	124,6	90,5	127,4	129,8
Республика Ингушетия	106,7	103,9	107,1	140,2
Кабардино–Балкарская Республика	74,3	119,9	71,0	103,1
Карачаево–Черкесская Республика	100,1	93,4	103,8	92,5
Республика Северная Осетия–Алания	116,1	92,3	113,3	143,5
Чеченская Республика	92,6	90,5	122,0	112,9
Ставропольский край	106,4	104,1	115,8	74,0

* Индекс производства по видам деятельности «Добыча полезных ископаемых», «Обрабатывающие производства», «Производство и распределение электроэнергии, газа и воды».

В основном общий рост темпов роста отгрузки товаров собственного производства в СКФО произошел из-за роста отгрузки обрабатывающих производств в Ставропольском крае до 129,3% от уровня прошлого года. Основной вклад в снижение отгрузки внесло восстановление объёмов

²⁶ http://www.gks.ru/bgd/regl/b13_01/IssWWW.exe/Stg/d03/prom-3.htm
http://www.gks.ru/bgd/regl/b13_01/IssWWW.exe/Stg/d03/prom-1.htm

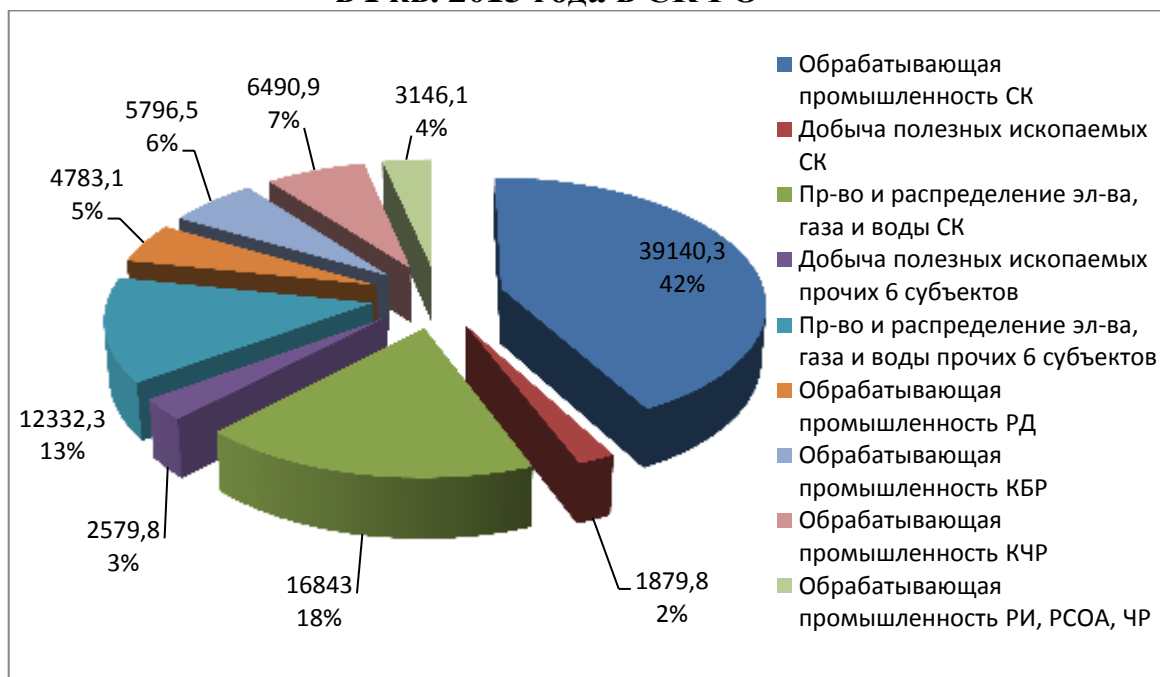
химического производства, изготовления пластмассовых изделий и производства машин и оборудования (в основном за счёт ООО «Ставролен»). В общей отгрузке товаров собственного производства в СКФО обрабатывающие производства Ставропольского края составляют 42,1% от общего объёма, поэтому их рост на 29,3% относительно 2012 года сделал общий показатель СКФО большим, по сравнению со среднероссийским.

По виду деятельности «Добыча полезных ископаемых» в Кабардино-Балкарской Республике наблюдалось значительное повышение отгрузки товаров собственного производства (64,7%), тогда как в Чеченской Республике, Карачаево-Черкесской Республике наблюдалось снижение (на 9,5%, и 5,2% соответственно). По виду деятельности «Добыча полезных ископаемых» рост индекса промышленного производства наблюдался только в республиках Ингушетия, Кабардино-Балкария и Ставропольском крае (103,9%, 119,9% и 104,1% соответственно), в остальных субъектах СКФО добыча полезных ископаемых сократилась. В Чеченской Республике продолжается снижение добычи углеводородов, что сказывается и на отгрузке, и на индексе промышленного производства по данному виду деятельности.

По виду деятельности «Обрабатывающие производства» в Ставропольском крае наблюдался рост отгрузки до уровня 129,3% от уровня соответствующего периода прошлого года, в Чеченской Республике – рост отгрузки в 2,1 раза, при этом отгрузка сократилась практически вдвое в республиках Ингушетия и Кабардино-Балкария (54,1% и 57,6%). По виду деятельности «Обрабатывающие производства» во всех субъектах наблюдался рост производства, за исключением Кабардино-Балкарской Республики (71,0%).

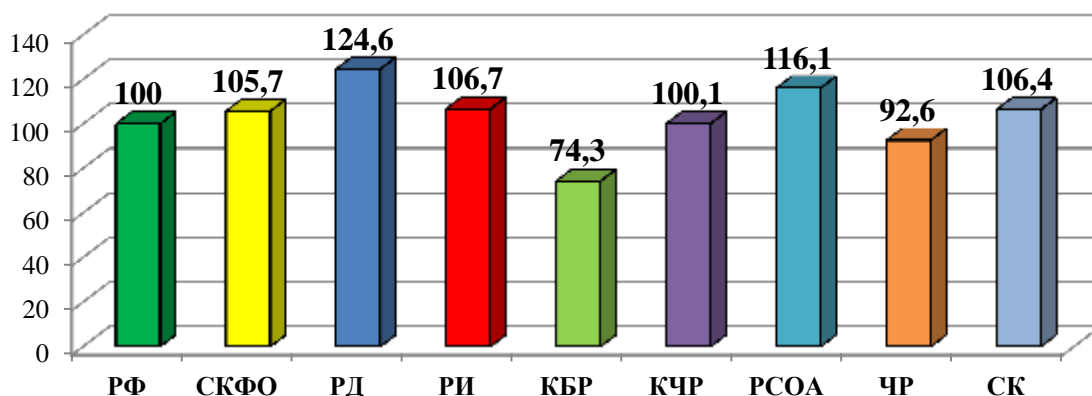
По виду деятельности «Производство и распределение электроэнергии, газа и воды» в республиках Дагестан, Северная Осетия-Алания и Чечня наблюдался рост отгрузки (115,9%, 1,6 раз, 1,9 раз), в других субъектах СКФО – сокращение отгрузки. По виду деятельности «Производство и распределение электроэнергии, газа и воды» в Карачаево-Черкесии и Ставропольском крае наблюдалось сокращение индекса производства (92,5% и 74,0% соответственно).

Структура отгрузки товаров собственного производства в I кв. 2013 года в СКФО



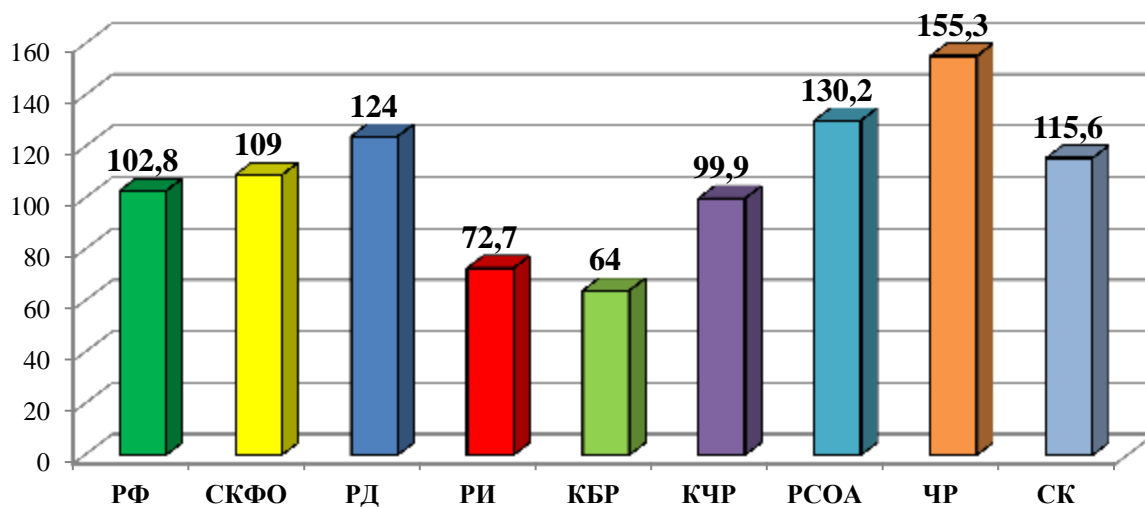
Индекс производства в I кв. 2013 году

(по полному кругу организаций; в % к аналогичному периоду прошлого года)



Индекс отгрузки товаров собственного производства в I кв. 2013 году

(по полному кругу организаций; в % к аналогичному периоду прошлого года)



Раздел 26. Строительство

Строительство составляет 13,0% ВРП СКФО. Его доля в ВРП выросла в 2011 г. на 0,2% по сравнению с предшествующим периодом. В целом по СКФО в I кв. 2013 года объём выполненных строительных работ вырос по сравнению с аналогичным периодом 2012 года и составил 106,6% (в целом по РФ – 100,6%). При этом ввод жилья несколько сократился и составил 98,7% по сравнению с 2012 годом (в целом по РФ – 106,5%).

Объём выполненных работ по виду деятельности «Строительство» в январе–марте 2013 года (по полному кругу организаций)²⁷

	Всего, млн. рублей	в % к январю–марту 2012 (в сопоставимых ценах)
РФ	901 500,0	100,6
СКФО	13 080,4	106,6
РД	4 319,9	103,5
РИ	521,2	в 4,2 р.
КБР	968,4	98,8
КЧР	1 416,8	123,2
РСОА	1 062,5	87,5
ЧР	421	138,2
СК	4 370,6	101,1

Ввод жилья в январе – марте 2013 года²⁸

	Ввод в действие общей площади жилых домов		в том числе ввод в действие жилых домов населением за счет собственных средств и с помощью кредитов	
	тыс. кв. м	в % к январю – марту 2012	тыс. кв. м	в % к январю – марту 2012
РФ	10 403,6	106,5	5 343,2	101,7
СКФО	582,8	98,7	350,0	117,9
РД	201,0	115,1	133,0	168,4
РИ	10,6	73,7	10,6	128,2
КБР	33,1	101,1	23,9	79,0
КЧР	23,6	123,9	23,6	220,8
РСОА	50,2	101,6	4,0	38,2
ЧР	15,9	32,9	15,9	49,1
СК	248,4	98,6	139,0	110,5

²⁷ http://www.gks.ru/bgd/regl/b13_01/IssWWW.exe/Stg/d03/str-podr.htm

²⁸ http://www.gks.ru/bgd/regl/b13_01/IssWWW.exe/Stg/d03/stroit-1-1.htm

В Карачаево-Черкесской Республике, Чеченской Республике и Республике Ингушетия объём строительных работ значительно вырос и составил соответственно 123,2%, 138,2% и 420,0% соответственно от уровня прошлого года, в Республике Северная Осетия – Алания объём строительства снизился до 87,%% от уровня I кв. 2012 года.

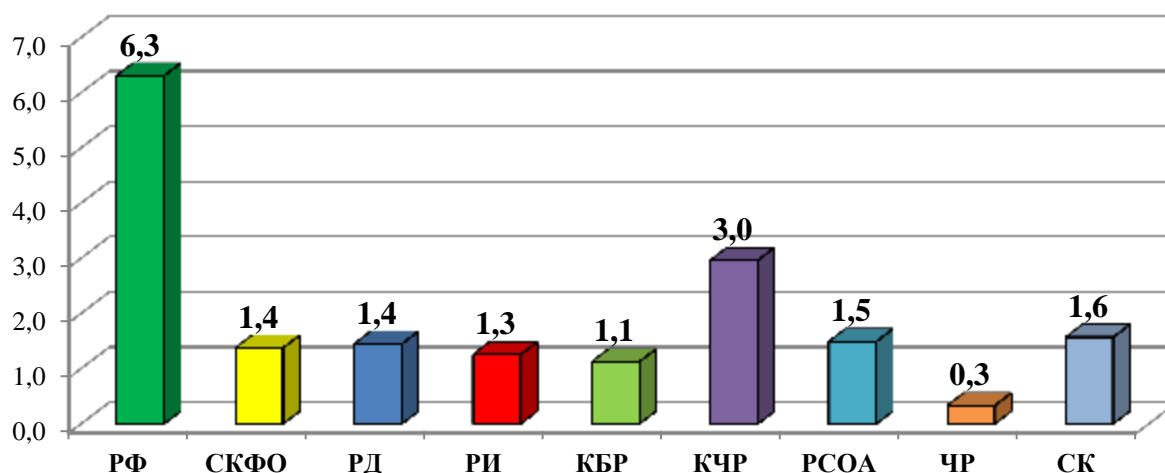
Ввод жилья значительно вырос в республиках Дагестан и Карачаево-Черкесия, в этих же субъектах вырос ввод жилья, построенного населением за счёт собственных средств и кредитов.

В Кабардино-Балкарской Республике, Республике Северная Осетия – Алания и Чеченской Республике ввод жилья, построенного населением за счёт собственных средств и кредитов, сократился по сравнению с 2012 годом.

Ввод в действие зданий жилого и нежилого назначения в I кв. 2013 году²⁹

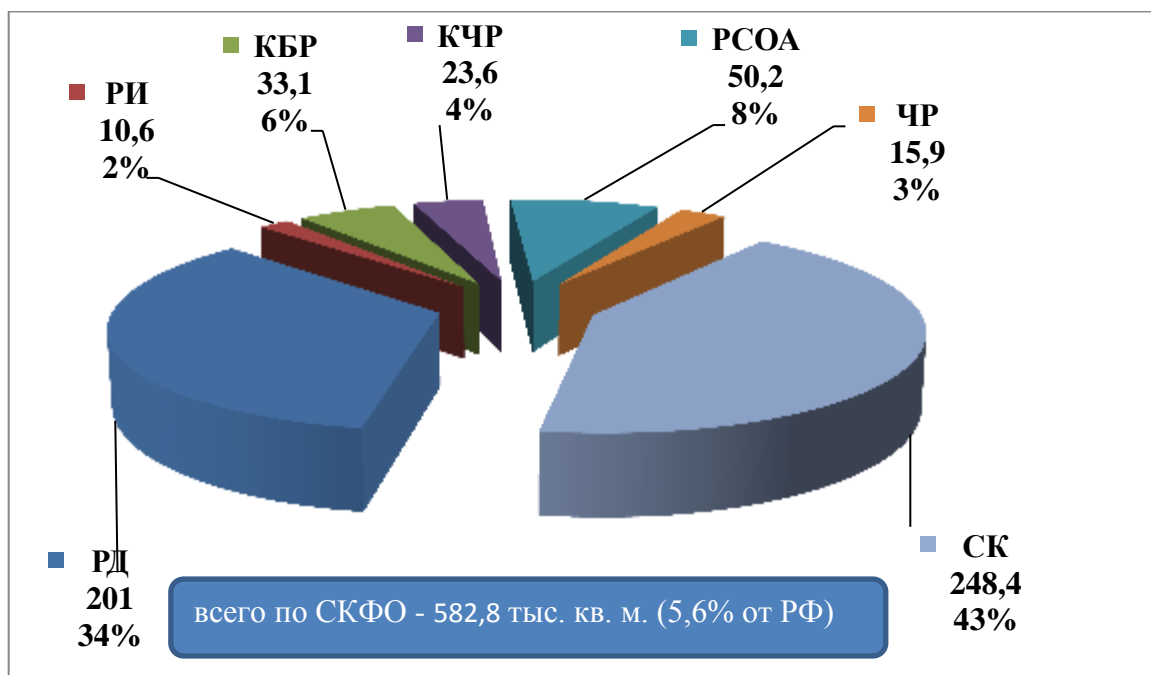
	Количество зданий, единиц	Общий строительный объем зданий, тыс.м ³	Общая площадь зданий, тыс.м ²
РФ	44 202	44 202,0	44 202,0
СКФО	2 792	3 656,7	892,2
РД	769	827,7	236,2
РИ	91	205,7	42,8
КБР	183	150,9	37,7
КЧР	170	137,6	29,6
РСОА	67	267,1	65,7
ЧР	165	217,6	49,9
СК	1 347	1 850,3	430,3

Объём выполненных работ по виду деятельности «Строительство» в январе–марте 2013 года (по полному кругу организаций) на душу населения, тыс.руб. на чел.



²⁹ http://www.gks.ru/bgd/regl/b13_01/IssWWW.exe/Stg/d03/stroit.htm

Ввод в действие общей площади жилых домов в СКФО, распределение по субъектам СКФО, тыс. кв. м



Раздел 27. Сельское хозяйство

Сельское хозяйство составляет 14,9% ВРП СКФО. Его доля в ВРП выросла в 2011 г. на 0,2% по сравнению с предшествующим периодом. В целом по СКФО в январе-марте 2012 года индекс сельскохозяйственного производства составил 103,5% (в целом по РФ – 102,3%).

**Производство продукции сельского хозяйства в январе–марте 2013 года
(во всех категориях хозяйств)**

	Объём производства продукции сельского хозяйства, в действующих ценах, млн. руб. (оценка)	Индекс сельскохозяйственного производства, в % к январю–марту 2012 г.
РФ, млрд.руб³⁰	396,3	102,3
СКФО	26609,0	103,5
РД	5592,5	100,2
РИ	1021,5	75,5
КБР	3783,3	105,4
КЧР	2566,4	103,2
РОСОА	2003	100,2
ЧР	1558,8	98,8
СК	10083,5	110,4

³⁰ http://www.gks.ru/bgd/free/B13_00/IssWWW.exe/Stg/dk03/2-3-1.htm

Объём произведённой сельскохозяйственной продукции вырос в Ставропольском крае (до 110,4% от уровня I кв. 2012 года), сократился в Республике Ингушетия (до 75,5% от уровня I кв. 2012 года). В прочих субъектах сельскохозяйственное производство изменилось незначительно (в пределах 2-6% изменений).

В области животноводства производство мяса в натуральном выражении выросло в четырёх субъектах СКФО, в Ставропольском крае на 13,8%, в Карачаево-Черкесской Республике на 16,0%, в Кабардино-Балкарской Республике на 6,0%, Чеченской Республике на 5,2%. В республиках Ингушетия и Северная Осетия – Алания - сократилось примерно на 12%, в Республике Дагестан сократилось на 1,1%.

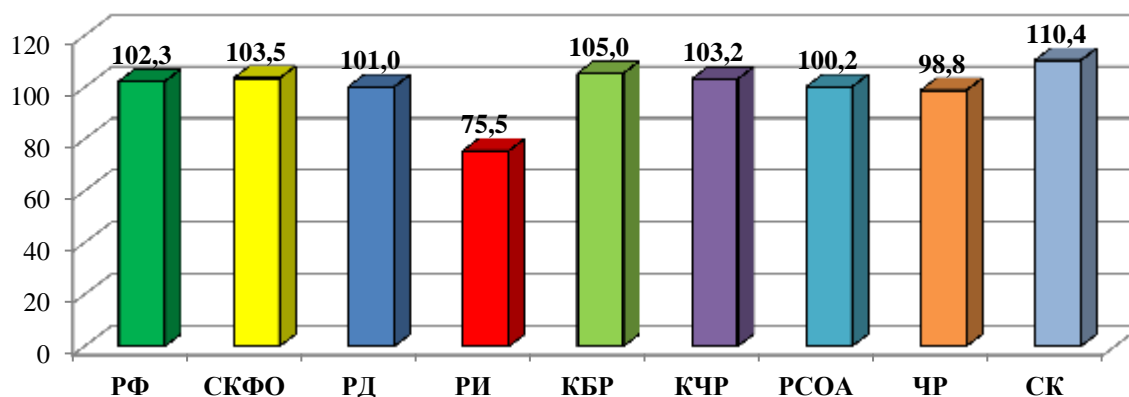
Производство молока в натуральном выражении сократилось во всех субъектах СКФО, кроме Карачаево-Черкесской Республики и Кабардино-Балкарской Республики, в том числе в Республике Ингушетия на 19,0%.

Производство яиц в целом по СКФО выросло на 3,1%, из-за роста производства почти во всех субъектах СКФО, кроме Карачаево-Черкесской Республики (-7,6%) и Чеченской Республики (-16,4%). В Ставропольском крае, производящем 63,82% яиц, производство снизилось на 3,6% по сравнению с январём-мартом 2012 года.

Производство продуктов животноводства в хозяйствах всех категорий в январе-марте 2013 года³¹

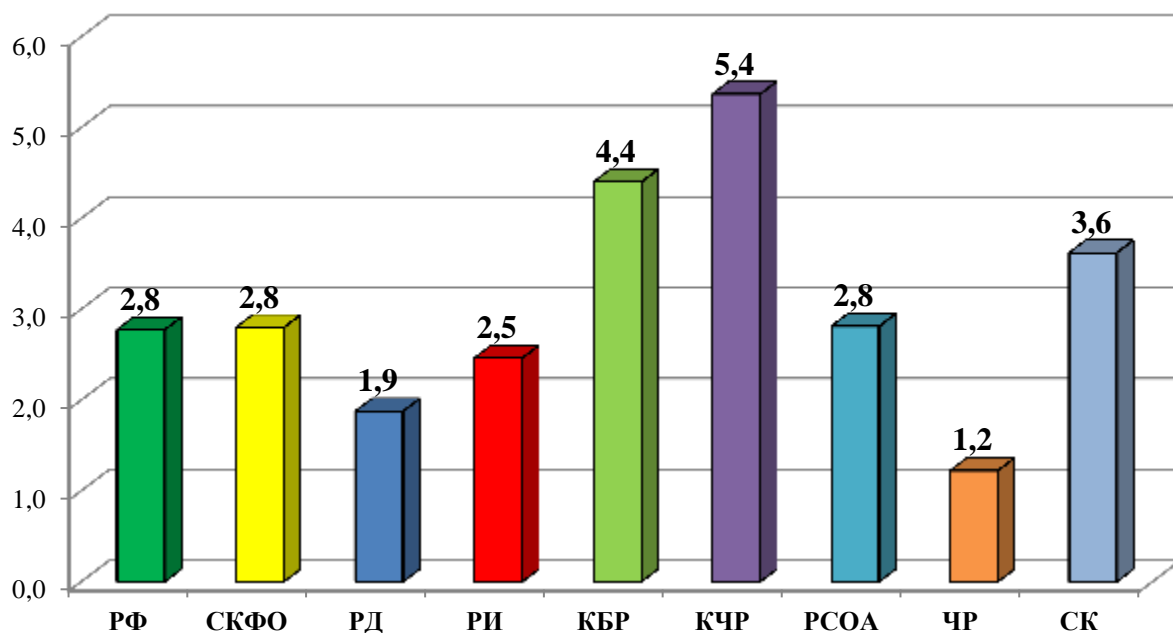
	Скот и птица на убой (в живом весе)		Молоко		Яйца	
	Тыс. тонн	В % к 2012 г.	Тыс. тонн	В % к 2012 г.	Млн. шт.	В % к. 2012 г.
РФ	2600,0	105,9	6200,0	96,2	9800,0	98,9
СКФО	157,8	108,1	522,2	99,3	346,6	103,1
РД	24,4	98,9	141,3	99,0	38,9	111,2
РИ	1,3	88,7	15,7	81,0	2,2	111,1
КБР	17,6	106,0	83,2	104,6	35	100,0
КЧР	12,0	116,0	47,9	100,6	16,1	92,4
РСОА	10,5	88,9	33,4	97,3	21,7	111,7
ЧР	4,6	105,2	49,9	99,5	11,5	83,8
СК	87,5	113,8	150,8	99,3	221,1	103,6

Индекс сельскохозяйственного производства в январе-марте 2013 г., в % к январю-марту 2012 г.



³¹http://www.gks.ru/bgd/regl/b12_01/IssWWW.exe/Stg/d09/sx-jiv1.htm

**Производство продукции сельского хозяйства в январе–марте 2013 года
(во всех категориях хозяйств) на душу населения, тыс. руб. на чел.**



Раздел 28. Торговля

Доля торговли в ВРП СКФО составляет 21,8%. Его доля в ВРП сократилась в 2011 г. на 0,2% по сравнению с предшествующим периодом. В целом по СКФО в 2012 году оборот организаций оптовой торговли составил 93,2% от уровня аналогичного периода 2012 года (в целом по РФ - 103,0%). В целом по СКФО в январе-марте 2013 года объем розничной торговли составил 106,8% от уровня аналогичного периода 2012 года (в целом по РФ - 103,9%). В целом по СКФО за I кв. 2013 года объем платных услуг населению составил 111,6% от уровня аналогичного периода 2012 года (в целом по РФ - 102,9%).

Оборот организаций оптовой торговли в январе – марте 2013 года³²

	млн. руб.	в % к январю–марту 2012 (в сопоставимых ценах)
РФ	8 360 900,0	103,0
СКФО	80 027,0	93,2
РД	5 140,7	79,1
РИ	507,5	в 5,4р.
КБР	2 556,7	60,5
КЧР	2 967,6	89,1
РСОА	3 764,7	90,8
ЧР	509,1	в 2,3р.
СК	64 580,8	95,9

³²http://www.gks.ru/bgd/regl/b13_01/IssWWW.exe/Stg/d03/opt-1.htm

**Оборот розничной торговли по всем каналам реализации в январе – марте
2013 года³³**

	В фактических ценах, млн. руб.	Индекс физического объёма, в % к январю–марту 2012 г.
РФ	5 232 900,0	103,9
СКФО	242 117,0	106,8
РД	74 041,3	104,1
РИ	3 820,5	107,3
КБР	18 097,2	102,4
КЧР	7 703,0	100,6
РСОА	19 002,0	105,9
ЧР	25 860,2	111,1
СК	93 592,8	109,4

Объём платных услуг населению в январе – марте 2013 года³⁴

	Всего, млн. руб.	Индекс физического объёма, в % к январю– марту 2012
РФ	1 513 400,0	102,9
СКФО	61 342,7	111,6
РД	2 243,1	117,3
РИ	4 659,4	104,0
КБР	2 805,2	104,2
КЧР	4 964,3	103,1
РСОА	5 042,3	156,7
ЧР	26 333,8	115,9
СК	1 513,4	102,9

В Ставропольском крае, республиках Дагестан, Карачаево-Черкесия, Северная Осетия - Алания и Кабардино-Балкария объём оптовой торговли организаций упал по сравнению с I кв. 2013 годом на 5-40%. Объём оптовой торговли организаций для Ингушетии и Чеченской республик составляет только 1,1% от общего объёма СКФО и значительно колеблется, это связано с тем, что в данных республиках оптовая торговля в основном осуществляется организациями, основным видом деятельности которых является не оптовая торговля, а иные виды деятельности.

Объём розничной торговли в январе-декабре 2012 года вырос во всех субъектах СКФО, что и позволило превзойти среднероссийский темп роста (6,8% и 3,9% соответственно). Наиболее высокий показатель роста в Чеченской Республике (11,1%) и в Ставропольском крае (9,4%).

Объём платных услуг населению вырос во всех субъектах СКФО РФ, особенно заметно в Северной Осетии – Алании – на 56,7%

³³ http://www.gks.ru/bgd/regl/b13_01/IssWWW.exe/Stg/d03/torg-1.htm

³⁴ http://www.gks.ru/bgd/regl/b13_01/IssWWW.exe/Stg/d03/uslugi.htm

Раздел 29. Цены и потребительский рынок

В целом по СКФО в январе-марте 2013 года цены росли в общероссийском темпе. Индекс потребительских цен составил 101,7% в СКФО, и 101,9% в РФ. Основной вклад в рост цен внесли услуги: 101,2% в РФ, и 101,4% в СКФО; рост цен на непродовольственные товары в СКФО и РФ был практически одинаков – 101,3% и 101,3% соответственно, цены же на продовольственные товары выросли сравнительно меньше – 102,2% в СКФО и 103,0% в РФ.

Цены производителей росли разнонаправленно: рост цен на промышленные товары в СКФО ниже, чем в среднем по РФ (100,2% и 100,5% соответственно), рост цен на сельскохозяйственную продукцию в СКФО противостоял сокращению цен в среднем по РФ (101,0% и 98,7%), цены на строительную продукцию в СКФО сократились примерно на том же уровне, что и в среднем по РФ (98,6% и 98,8%), тарифы на грузоперевозки в СКФО сократились до уровня 94,7% (в основном за счёт сокращения тарифов в Ставропольском крае до 86,8%) тогда как в РФ выросли до 101,0%.

Индексы потребительских цен в марте 2013 года³⁵

	К предыдущему месяцу				К декабрю 2012 года			
	Товары и услуги	в том числе:			Товары и услуги	в том числе:		
		Продовольственные товары	Непродовольственные товары	Услуги		Продовольственные товары	Непродовольственные товары	Услуги
РФ	100,3	100,4	100,4	100,2	101,9	103,0	101,3	101,2
СКФО	100,2	99,9	100,4	100,5	101,7	102,2	101,3	101,4
РД	100,2	100	100,3	100,5	101,4	101,1	101,6	101,9
РИ	100,2	100,1	100,2	100,1	100,5	100,5	100,5	100,7
КБР	100,5	100,4	100,7	100,3	101,8	102,8	101,1	101
КЧР	100,2	99,7	100,7	100,2	102,1	102,4	102,6	100,3
РСОА	100,3	100,5	100,4	100	101,8	103,6	101,1	100,2
ЧР	99,7	99,1	100,5	99,3	102,3	102,7	101,5	103,4
СК	100,3	99,9	100,4	100,7	101,9	102,6	101,3	101,8

В среднем, во всех субъектах СКФО индекс потребительских цен соответствовал вышеописанным средним тенденциям по СКФО.

³⁵http://www.gks.ru/bgd/regl/b13_01/IssWWW.exe/Stg/d03/zen-in.htm

Индексы цен производителей в марте 2013 года³⁶

	К ноябрю 2012 г.				К декабрю 2011 г.			
	Промыш- ленных товаров	С/х продукции	Строитель- ной продукции	Тарифы на грузопере- возки	Промыш- ленных товаров	С/х продукци и	Строите- льной продукци и	Тарифы на грузопер- евозки
РФ	100,5	98,7	98,8	100,1	100,9	99,8	100,8	101
СКФО	100,2	101	98,6	100	101,6	103,9	99,1	94,7
РД	100,5	99,7	98,4	100	102,8	100,4	99,4	122,6
РИ	100	99,8	100	-	99,9	99,6	117,6	-
КБР	100	99,8	95,7	-	100,3	101,9	97,2	-
КЧР	98,7	105,4	100,2	100	97,2	105,2	100,1	100
РСОА	100,8	100,2	99,8	100	101,7	101,2	99,4	100
ЧР	100,6	99,2	97,7	100	101,5	100,2	98,1	100
СК	100,2	100,9	99,9	100	102,3	104,1	99,7	86,8

Стоимость минимального набора продуктов питания в марте 2012 года³⁷

	Стоимость набора		Изменение стоимости набора	
	в фактических ценах, руб.	в % к среднероссийской стоимости	к предыдущему месяцу	к декабрю 2012г.
РФ	2716,1	100	100,9	103,9
СКФО	2565,7	94	100,1	101,5
РД	2684,6	99	100,5	102,8
РИ	2555,1	94	100,4	101,2
КБР	2459,4	91	101,2	105,8
КЧР	2519,0	93	100,2	103,3
РСОА	2517,4	93	100,9	102,5
ЧР	2861,9	105	97,8	99,7
СК	2560,2	94	99,8	101

Стоимость минимального набора продуктов питания в СКФО составила в марте 2013 года 2565,7 рублей, что составляет 94,46% от среднероссийского уровня (в целом по РФ – 2716,1 рублей). В субъектах СКФО стоимость минимального набора продуктов питания составляет 91-105% от среднероссийского уровня, в Кабардино-Балкарской Республике – 91% или 2459,4 рубля, в Чеченской Республике – 105% или 2861,9 рубля.

По сравнению с декабрем 2012 года стоимость набора в СКФО составила 101,5%, в целом по РФ – 103,9%. Во всех субъектах СКФО наблюдался рост стоимости набора, кроме Чеченской Республики, где стоимость несколько сократилась – до уровня 99,7%.

³⁶ http://www.gks.ru/bgd/regl/b13_01/IssWWW.exe/Stg/d03/zen-pr.htm

³⁷ http://www.gks.ru/bgd/regl/b13_01/IssWWW.exe/Stg/d03/zen-min.htm

Раздел 30. Объёмы финансирования ФЦП по субъектам РФ, входящих в состав СКФО³⁸

В январе-марте 2013 года на территории СКФО реализовывались 20 федеральных целевых программ.

По предварительным данным на 15 мая реализация ФЦП характеризуется следующими показателями:

Общий объём финансирования, предусмотренный в бюджете 2013 года 32 308 444,10 тыс. руб.

В том числе: средства федерального бюджета – 26 548 916,50 тыс. руб.

средства консолидированных бюджетов субъектов РФ – 4 695 029,60 тыс. руб.

внебюджетные источники – 1 064 498,00 тыс. руб.

По состоянию на 01.04.2013 г. профинансировано - 9 100 358,20 тыс. руб.

Из них: средства федерального бюджета – 8 480 218,00 тыс. руб.

средства консолидированных бюджетов субъектов РФ – 421 138,20 тыс. руб.

внебюджетные источники – 199 002,00 тыс. руб.

Объём выполненных работ составил 4 281 935,20 тыс. руб.

Объёмы финансирования Федеральных целевых программ на территории СКФО по субъектам РФ, тыс. руб.

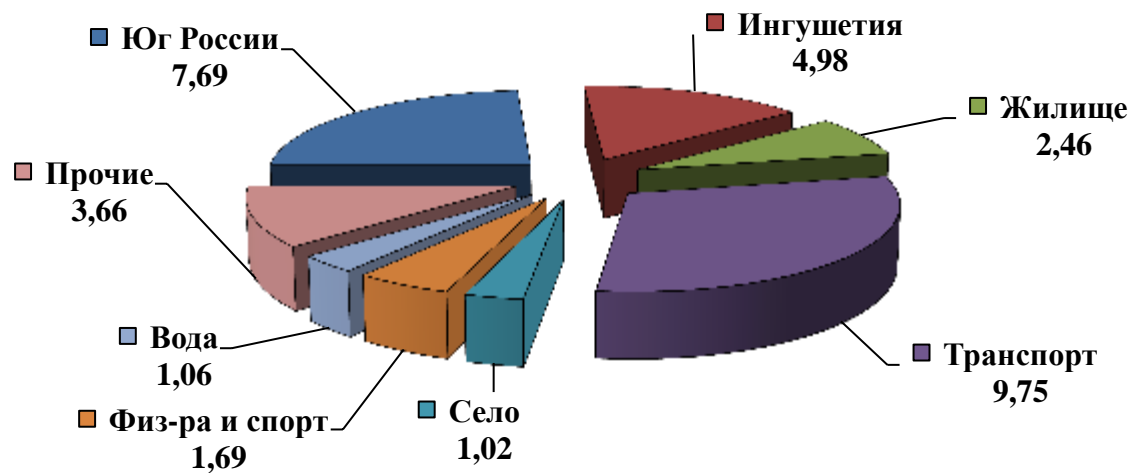
	Республика Дагестан	Республика Ингушетия	Кабардино-Балкарская Республика	Карачаево-Черкесская Республика	Республика Северная Осетия-Алания	Чеченская Республика	Ставропольский край	СКФО
план всего:	3 571 774,20	6 808 888,60	1 810 926,50	2 439 260,00	12 068 595,80	1 126 341,00	4 482 658,0	32 308 444,10
в т.ч. ФБ	2 763 149,20	5 767 404,00	1 620 226,50	1 317 810,00	10 775 307,80	539 400,00	3 765 619,0	26 548 916,50
КБС	808 625,00	1 041 484,60	190 700,00	1 121 450,00	612 278,00	530 048,00	390 444,0	4 695 029,60
внебюдж. источ.	-	-	-	-	681 010,00	56 893,00	326 595,0	1 064 498,00
финансирование	438 572,60	403 833,90	1 097 949,00	747 380,00	6 253 762,70	-	158 860,0	9 100 358,20
в т.ч. ФБ	190 472,60	403 833,90	1 072 949,00	525 110,00	6 139 133,50	-	148 719,0	8 480 218,00
КБС	248 100,00	-	25 000,00	33 270,00	114 629,20	-	139,0	421 138,20
внебюдж. источ.	-	-	-	189 000,00	-	-	10 002,0	199 002,00
выполнение	38 500,00	580 257,80	57 490,00	795 990,00	2 791 097,40	-	18 600,0	4 281 935,20

³⁸ По предварительным оперативным сведениям ФК

Объёмы финансирования ключевых Федеральных целевых программ на территории СКФО, тыс. руб.

Наименование ФЦП	Плановые назначения				Финансирование				
	план	В т.ч. ФБ	В т.ч. КБС	внебюдж. источ	всего	В т.ч. ФБ	В т.ч. КБС	внебюдж. источ	ВЫПОЛ- НЕНО
Программа "Юг России (2008 - 2013 годы)"	7689191,2	5619196,7	2069994,5		2137659,3	1605354	343305,3	189000	654960,1
Программа "Социально- экономическое развитие Республики Ингушетия на 2010 - 2016 гг.	4982600	4501100	481500		210400	210400	0		539910,7

Доля отдельных ФЦП в общей сумме запланированных расходов в 2012 году, плановые показатели, млрд. руб.



ЗАКЛЮЧЕНИЕ

Таким образом, проанализировав показатели социально-экономического развития Северо-Кавказского федерального округа за I квартал 2013 года, с учётом ранее проведённого анализа по итогам 2012 года, можно сделать следующие выводы.

По предварительной оценке темп роста валового регионального продукта Северо-Кавказского федерального округа в 2013 году достигнет уровня 7,24%. Это значение соответствует показателю оптимального сценария Стратегии социально-экономического развития Северо-Кавказского федерального округа до 2025 года (до 2025 года ежегодный прирост ВРП планируется на уровне 7,7% в год).

В целом по СКФО в январе-марте 2013 года отгрузка товаров собственного производства составила 109,0% от уровня соответствующего периода 2012 года (в целом по РФ – 102,8%). В том числе: по виду деятельности «Добыча полезных ископаемых» отгрузка составила 103,6% (в РФ – 97,2%) от уровня отгрузки 2012 года, по виду деятельности «Обрабатывающие производства» отгрузка в СКФО повысилась до уровня 111,9% (в РФ – 104,5%) от соответствующего показателя в 2012 году, по виду деятельности «Производство и распределение электроэнергии, газа и воды» отгрузка составила 104,3% (в РФ – 105,9%) от уровня отгрузки в 2012 году.

Индекс промышленного производства в СКФО за I кв. 2013 год по сравнению с I кв. 2012 года составил 105,7% (в целом по РФ – 100,0%). При этом по виду деятельности «Добыча полезных ископаемых» индекс составил только 96,2% (в целом по РФ – 99,1%); по виду деятельности «Обрабатывающие производства» также наблюдался рост до уровня 112,0% (в целом по РФ – 101,2%); по виду деятельности «Производство и распределение электроэнергии, газа и воды» наблюдалось падение индекса производства до уровня 85,4% (в целом по РФ – 98,0%).

В целом по СКФО в I кв. 2013 года объём выполненных строительных работ вырос по сравнению с аналогичным периодом 2012 года и составил 106,6% (в целом по РФ – 100,6%). При этом ввод жилья несколько сократился и составил 98,7% по сравнению с 2012 годом (в целом по РФ – 106,5%). В целом по СКФО в январе-марте 2013 года индекс сельскохозяйственного производства составил 103,5% (в целом по РФ – 102,3%). Показатели оборота организаций оптовой и розничной торговли также превышают среднероссийские показатели. В целом по СКФО в 2012 году оборот организаций оптовой торговли составил 93,2% от уровня аналогичного периода 2012 года (в целом по РФ - 103,0%). В целом по СКФО в январе-марте 2013 года объём розничной торговли составил 106,8% от уровня аналогичного периода 2012 года (в целом по РФ - 103,9%). В целом по СКФО за I кв. 2013 года объём платных услуг населению составил 111,6% от уровня аналогичного периода 2012 года (в целом по РФ - 102,9%).

В январе-марте 2013 года общие доходы консолидированных бюджетов субъектов СКФО составили 79 115,20 млн. рублей, за 3 месяца 2012 года - 75 258,24 млн. руб. В структуре доходов консолидированных бюджетов

субъектов СКФО за 3 месяца 2013 года на долю налоговых и неналоговых доходов приходится 35,22%, что составляет 27 865,56 млн. рублей. За 3 месяца 2012 года налоговые и неналоговые доходы составляли 24 162,74 млн. руб. или 32,11% от общего дохода бюджета.

Кроме того, снижение показателя безработицы также соответствует оптимальному сценарию Стратегии социально-экономического развития Северо-Кавказского федерального округа до 2025 года: согласно Стратегии, уровень официальной безработицы к 2025 году должен снизиться с 16% до 5%. Численность официально зарегистрированных безработных на 01.04.2013 года составила 272,1 тыс. чел., или 89,18% от уровня аналогичного периода прошлого года. Уровень безработицы по методологии МОТ в I квартале 2013 года составил 13,5% (за I квартал 2012 года 15,1%), что составляет 607,2 тыс. безработных. Однако, во всех субъектах СКФО, за исключением Ставропольского края, уровень безработицы превышает среднероссийский. В то же время, в 2012-2013 гг. значительно сократилась безработица в Чеченской Республике (в том числе количество зарегистрированных безработных на 11,1 тыс. чел) и Ставропольском крае (в том числе количество зарегистрированных безработных на 6,7 тыс. чел.).

Вместе с тем, несмотря на положительную динамику социально-экономического развития СКФО, имеются и проблемные вопросы. В соответствии со Стратегией социально-экономического развития Северо-Кавказского федерального округа до 2025 года, среднемесячная заработная плата должна вырасти с 9,6 тыс. рублей в 2008 году до 23,8 тыс. рублей в месяц к 2025 году. В целом по СКФО в январе-феврале 2013 года номинальная начисленная среднемесячная заработная плата одного работника составила 16944,7 рублей, что составляет 63,53% от среднероссийского показателя 26669,2 рубля. По сравнению с 2012 г. рост зарплаты составил 14,8%, что выше среднероссийского показателя 11,6%.

Проанализировав показатели социально-экономического развития Северо-Кавказского федерального округа за I квартал 2013 года, можно сделать следующие выводы о ходе реализации Государственной программы развития Северо-Кавказского федерального округа в 2012 году:

- основные макроэкономические показатели в 2012 году в целом выросли в пределах запланированного уровня. Рост ВРП СКФО в 2013 году по предварительным оценкам позволит достигнуть объёма 1326,39 млрд.руб., при плановой величине в Госпрограмме на 2013 год в 1304,3 млрд.руб. Таким образом, показатель «О.1-Объём валового регионального продукта (ВРП) по СКФО» в 2013 году можно оценить в 101,7%.
- объём инвестиций в основной капитал (за исключением бюджетных инвестиций) по СКФО в 2012 году составил 316,34 млрд.руб., при планируемом объёме 362,5 млрд.руб., показатель «О.2-Объём инвестиций в основной капитал (за исключением бюджетных)» составляет 87,3%.
- объём налоговых и неналоговых доходов консолидированных бюджетов субъектов СКФО РФ составит по предварительным оценкам в целом за 2013 год 136,8 млрд. руб. (исходя из собранных в первом квартале

27,9 млрд. руб.) при запланированном Госпрограммой объёме 134,0 млрд.руб., следовательно, показатель «О.3-Объём налоговых и неналоговых доходов консолидированных бюджетов субъектов Российской Федерации СКФО» составляет 102,1%.

- количество малых и средних предприятий в СКФО в расчёте на душу населения составляет в 2013 году 5,42 ед., тогда как Госпрограммой планировалось 5,4 ед., поэтому мы оцениваем данный показатель «О.4-Количество малых и средних предприятий в расчете на 1 тыс. человек населения субъектов Российской Федерации СКФО» в 100,4%.

- показатели, характеризующие уровень оплаты труда, уже в I квартале 2013 года достигли запланированного уровня. Так, размер среднемесячной номинальной начисленной заработной платы в январе-феврале 2013 год вырос до 16 944,7 рублей, при планируемом значении 16 968,1 рубля, что составляет 99,9% для показателя «О.5-Среднемесячная номинальная начисленная заработная плата». При этом реальный уровень заработной платы составил оценочно за январь-февраль 2013 года 107,33% относительно 2012 года, тогда как в Госпрограмме планировалось, что реальный уровень заработной платы за 2013 год составит 103,6% относительно 2012 года. Таким образом, по предварительной оценке показатель «О.6.-Реальная среднемесячная начисленная заработная плата работников в сравнении с предыдущим годом» составляет 103,6%.

- уровень безработицы по методологии МОТ в 2013 в целом по СКФО в I квартале 2013 года составляет всего 13,5%, тогда как Госпрограммой предусмотрен уровень безработицы 16,7%, что позволяет оценить показатель «О.7.-Уровень безработицы (по методологии Международной организации труда)» в среднем за год в 123,7%.

- количество мест для приёма отдыхающих по СКФО в целом пока отстаёт от запланированного: так, в 2012 году в СКФО имеется 62 692 места вместо 67 290 запланированных Госпрограммой. Это позволяет оценить эффективность показателя «О.8.-Число мест/коек в коллективных средствах размещения» в 93,2%. При этом уровень дохода, получаемого в туристическом секторе экономики СКФО, выше запланированного: в 2012 году получено 17 301,7 млн. руб. при запланированных Госпрограммой 16 397,8 млн. рублей. Это позволяет оценить показатель «О.9.-Доходы от предоставленных услуг в коллективных средствах размещения» в 105,5%.

- доля населения СКФО с денежными доходами ниже прожиточного минимума по предварительной оценке в 2013 году сократилась до 12,65%, при планируемом значении 14,1%, что позволяет оценить показатель «О.13.-Доля населения с денежными доходами ниже региональной величины прожиточного минимума в общей численности населения субъектов Российской Федерации» на уровне 111,5%. Среднедушевые доходы населения в I квартале 2013 году составили 14 614,6 рубля в целом по СКФО, тогда как планировалось 16 183,9 на душу населения, таким образом, для

показателя «О.14.-Среднедушевые денежные доходы населения» эффективность составляет 90,30%.

- удельный вес учащихся, занимающихся в первую смену в целом по СКФО в 2012 году составил по предварительной оценке 74,35% вместо планируемых в Госпрограмме 77,9% . Таким образом, показатель «О.17.- Удельный вес учащихся, занимающихся в первую смену к общему числу учащихся» составил 95,4%.

- охват детей дошкольным образованием в целом по СКФО в 2012 году составил по предварительной оценке 36,8% вместо запланированных Госпрограммой 37,8%. Таким образом, показатель «О.15. - Охват детей дошкольным образованием, в процентах от численности детей соответствующего возраста» составил 97,4%.

- Обеспеченность детей в возрасте от 2 до 7 лет услугами дошкольного образования в целом по СКФО в 2012 году составила по предварительной оценке 38,5%, вместо запланированных Госпрограммой 51,1%. Таким образом, показатель «О.16. - Обеспеченность детей в возрасте от 2 до 7 лет услугами дошкольного образования» составил 75,3%.

- обеспеченность населения СКФО амбулаторно-поликлиническими учреждениями составила по предварительной оценке 163,8 посещений на 10 тыс. населения вместо запланированных Госпрограммой 173,0. Поэтому показатель «О.18.- Обеспеченность амбулаторно-поликлиническими учреждениями на 10 тыс. человек населения» составил 93,9%. Обеспеченность населения СКФО больничными койками составила по предварительной оценке 77,9 вместо планируемых 80,3. Исходя из этого, показатель «О.19.- Обеспеченность населения больничными койками на 10 тыс. человек населения» составил 95,5%.

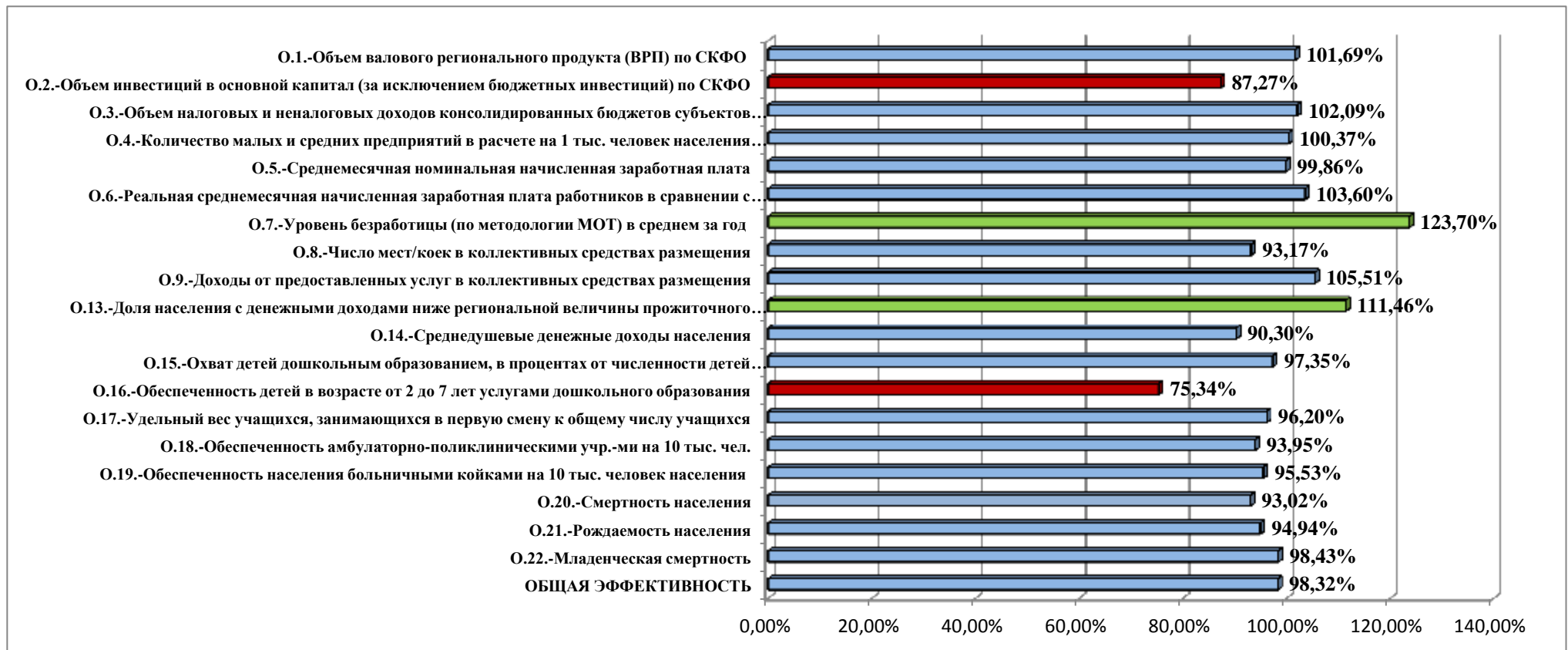
- смертность населения составила 8,6 чел. на тыс. населения вместо 8,0 планируемых, что составляет 92,01% для показателя «О.20-Смертность населения». Рождаемость составила 16,9 чел. на тыс. населения вместо 17,8 планируемых, что составляет 94,9% для показателя «О.21-Рождаемость населения». Младенческая смертность в I квартале 2013 года составила 12,7 вместо планируемых 12,5, что позволяет присвоить показателю «О.22.- Младенческая смертность» значение 98,43%.

Общая эффективность реализации Госпрограммы по оценочным данным составляет 98,32%. Значительное сокращение безработицы и сокращение доли населения с доходами ниже прожиточного минимума позволило «скомпенсировать» недостаточный уровень показателей социальной обеспеченности и демографических показателей, а также недостаточный объем инвестиций.

Сводная таблица показателей эффективности реализации Госпрограммы

На данном графике представлены актуализированные данные по показателям эффективности реализации Госпрограммы, красным цветом обозначены 2 показателя, значения которых ниже 90%, зелёным – 2 показателя, значения которых превышают 110%.

Показатели описываются индексом [О].[номер показателя]



Приложение 1. Общие показатели реализации Государственной программы Российской Федерации “Развитие Северо-Кавказского федерального округа” на период до 2025 года

№	Показатель	Ед. измерения	Пункт Федерального плана статистических работ	Срок предоставления информации
1	Объем валового регионального продукта (ВРП) по СКФО •	млрд. руб.	1.2.6	Ежегодно 27 февраля за позапрошлый год
2	Объем инвестиций в основной капитал (за исключением бюджетных инвестиций) по СКФО	млрд. руб.	1.28.7	Ежегодно 25 декабря
3	Объем налоговых и неналоговых доходов консолидированных бюджетов субъектов Российской Федерации СКФО	млрд. руб.	37.1	Ежемесячно на 22й рабочий день после отчётного периода
4	Количество малых и средних предприятий в расчете на 1 тыс. человек населения субъектов Российской Федерации СКФО	ед.	1.5.1	Ежеквартально на 45й рабочий день после отчётного периода
5	Среднемесячная номинальная начисленная заработная плата	рублей	1.30.1	Ежемесячно на 35й рабочий день после отчётного периода
6	Реальная среднемесячная начисленная заработная плата работников в сравнении с предыдущим годом	процентов	2.1.9	Ежегодно 1 апреля
7	Уровень безработицы (по методологии Международной организации труда) в среднем за год	процентов	.30.10	Ежемесячно на 30й рабочий день после отчётного периода
8	Число мест/коек в коллективных средствах размещения	мест	1.23.1	Ежеквартально на 35й рабочий день после отчётного периода
9	Доходы от предоставленных услуг в коллективных средствах размещения	млн. руб.	1.23.1	Ежеквартально на 35й рабочий день после отчётного периода
10	Объем инвестиций, включая капитальные вложения, осуществленных резидентами ОЭЗ на территориях ОЭЗ, входящих в Туркластер	тыс. руб.	Готовится к введению	Не определено

11	Количество рабочих мест, созданных резидентами ОЭЗ, входящих в Туркластер, на его территории, накопленным итогом	мест	Готовится к введению	Не определено
12	Количество ночевок в коллективных средствах размещения на территории курортов Туркластера	единиц	Готовится к введению	Не определено
13	Доля населения с денежными доходами ниже региональной величины прожиточного минимума в общей численности населения субъектов РФ	процентов	1.9.5	Ежегодно 31 марта
14	Среднедушевые денежные доходы населения	рублей в месяц	1.9.1	Ежемесячно на 34й рабочий день после отчётного периода
15	Охват детей дошкольным образованием, в процентах от численности детей соответствующего возраста	процентов	1.13.1	Ежегодно 30 апреля
16	Обеспеченность детей в возрасте от 2 до 7 лет услугами дошкольного образования	процентов	1.13.1	Ежегодно 30 апреля
17	Удельный вес учащихся, занимающихся в первую смену к общему числу учащихся	процентов	22.1	Дважды в год, 25 мая, 25 ноября
18	Обеспеченность амбулаторно-поликлиническими учреждениями на 10 тыс. человек населения	посещений в смену	15.17	Ежегодно 25 марта
19	Обеспеченность населения больничными койками на 10 тыс. человек населения	коек	15.17	Ежегодно 25 марта
20	Смертность населения	число умерших на 1000 человек населения	1.8.5-8	Ежемесячно на 47-49й рабочий день после отчётного периода
21	Рождаемость населения	число родившихся на 1000 человек населения	1.8.5-7	Ежемесячно на 47-49й рабочий день после отчётного периода
22	Младенческая смертность	на 1000 детей, родившихся живыми	1.8.5-8	Ежемесячно на 47-49й рабочий день после отчётного периода
23	Физический износ сетей коммунальной инфраструктуры	процентов	1.3.5	ежегодно 25 июля
24	Количество реализованных проектов по пере-профилированию производственных мощностей ОПК	единиц	Готовится к введению	Не определено

Приложение 2. Расчёт показателей эффективности реализации Госпрограммы.

№	Показатель	Ед.измерения	План на 2013 год	Оценка в 2013 году	Эффективность
1	Объем валового регионального продукта (ВРП) по СКФО	млрд. руб.	1 304,3	1 326,39	101,69%
2	Объем инвестиций в основной капитал (за исключением бюджетных инвестиций) по СКФО*	млрд. руб.	362,5*	316,34	87,27%
3	Объем налоговых и неналоговых доходов консолидированных бюджетов субъектов Российской Федерации СКФО	млрд. руб.	134,0	136,8	102,09%
4	Количество малых и средних предприятий в расчете на 1 тыс. человек населения субъектов Российской Федерации СКФО	единиц	5,4	5,42	100,37%
5	Среднемесячная номинальная начисленная заработная плата	руб.	16 968,1	16944,7	99,86%
6	Реальная среднемесячная начисленная заработная плата работников в сравнении с предыдущим Годом	процентов	103,6	107,33	103,60%
7	Уровень безработицы (по методологии Международной организации труда) в среднем за год	процентов	16,7	13,5	123,70%
8	Число мест/коек в коллективных средствах размещения*	мест	67290	62692	93,17%
9	Доходы от предоставленных услуг в коллективных средствах размещения*	млн. руб.	16397,8	17301,7	105,51%
10	Объем инвестиций, включая капитальные вложения, осуществленных резидентами ОЭЗ на территориях ОЭЗ, входящих в Туркластер	тыс. руб.	0	0	100,00%
11	Количество рабочих мест, созданных резидентами ОЭЗ, входящих в Туркластер, на его территории, накопленным итогом	мест	0	0	100,00%
12	Количество ночевок в коллективных средствах размещения на территории курортов Туркластера	единиц	0	0	100,00%
13	Доля населения с денежными доходами ниже региональной величины прожиточного минимума в общей численности населения субъектов Российской Федерации	процентов	14,1	12,65	111,46%
14	Среднедушевые денежные доходы населения	рублей в месяц	16 183,9	14 614,60	90,30%

15	Охват детей дошкольным образованием, в процентах от численности детей соответствующего возраста*	процентов	37,8	36,8	97,35%
16	Обеспеченность детей в возрасте от 2 до 7 лет услугами дошкольного образования*	процентов	51,1	38,5	75,34%
17	Удельный вес учащихся, занимающихся в первую смену к общему числу учащихся*	процентов	77,9	74,35	95,44%
18	Обеспеченность амбулаторно-поликлиническими учреждениями на 10 тыс. человек населения	посещений в смену	173,0	162,53	93,95%
19	Обеспеченность населения больничными койками на 10 тыс. человек населения	коек	79,8	76,23	95,53%
20	Смертность населения	число умерших на 1000 чел. нас.	8,0	8,6	93,02%
21	Рождаемость населения	число родившихся на 1000 чел. нас.	17,8	16,9	94,94%
22	Младенческая смертность	на 1000 детей, род-ся живыми	12,5	12,7	98,43%
23	Физический износ сетей коммунальной инфраструктуры	процентов	61,0	-	-
24	Количество реализованных проектов по перепрофилированию производственных мощностей оборонно-промышленного комплекса	единиц	-	-	-
	Итого по актуализированным 22 показателям				98,32%

*годовые данные за 2012 год

Приложение 3. Подпрограммы

3.1. Подпрограмма 1 "Развитие инвестиционной привлекательности Северо-Кавказского федерального округа"

№	Показатель	Ед.измерения	Пункт Федерального плана статистических работ	Срок предоставления информации
1	Объем валового регионального продукта (ВРП) по СКФО (I)	млн.рублей	1.2.6	ежегодно 27 февраля за позапрошлый год
2	Валовый региональный продукт в ценах предыдущего года	процент	1.2.6	ежегодно 27 февраля за позапрошлый год
3	Объем налоговых поступлений в бюджетную систему Российской Федерации	млн.рублей	37.1	Ежемесячно, на 22й рабочий день после отчётного периода
4	Объем инвестиций в основной капитал по СКФО	млн.рублей	1.28.2	1й и 2й месяцы квартала, на 12й рабочий день после отчётного периода
5	Объем инвестиций на душу населения	тыс. рублей	1.28.7	ежегодно 25 декабря
6	Объем иностранных инвестиций	тыс. долларов США	1.28.10	Ежеквартально на 44й рабочий день после отчётного периода
7	Уровень безработицы (по методологии МОТ) в среднем за год	процент	1.30.10	Ежеквартально, 28 февраля, 30 мая, 29 августа, 28 ноября
8	Прирост количества рабочих мест	мест	1.30.1	ежегодно 21 марта

3.2. Подпрограмма 2. "Развитие особо охраняемого эколого-курортного региона Российской Федерации - Кавказские Минеральные Воды"

№	Показатель	Ед.измерения	Пункт Федерального плана статистических работ	Срок предоставления информации
1	Число мест/коек в коллективных средствах размещения	мест	Готовится к введению	Не определено
2	Численность размещенных лиц в коллективных средствах размещения	человек	Готовится к введению	
3	Среднесписочная численность работников в коллективных средствах размещения	человек	Готовится к введению	
4	Доходы от предоставленных услуг в коллективных средствах размещения	тыс. рублей	Готовится к введению	

3.3. Подпрограмма 3. «Развитие туристического кластера в Северо-Кавказском федеральном округе, Краснодарском крае и Республике Адыгея» (3)

№	Показатель	Ед.измерения	Пункт Федерального плана статистических работ	Срок предоставления информации
1	Количество введенных в эксплуатацию мест/коек в коллективных средствах размещения на территории курортов Туркластера	мест/коек	Готовится к введению	Не определено
2	Площадь введенных в эксплуатацию горнолыжных склонов на территории курортов Туркластера	м ²	Готовится к введению	Не определено
3	Пропускная способность введенных в эксплуатацию подъемников на территории курортов Туркластера	человек в час	Готовится к введению	Не определено
4	Объем инвестиций, включая капитальные вложения, осуществленных резидентами ОЭЗ на территориях ОЭЗ, входящих в Туркластер	тыс. руб.	Готовится к введению	Не определено
5	Объем средств, направленных на создание объектов инженерной, транспортной, социальной, инновационной и иных инфраструктур ОЭЗ, входящих в Туркластер (ОАО «Курорты Северного Кавказа», федеральный бюджет, бюджет субъектов, местный бюджет)	тыс. руб.	Готовится к введению	Не определено
6	Количество рабочих мест, созданных резидентами ОЭЗ, входящих в Туркластер, на его территории, накопленным итогом	мест	Готовится к введению	Не определено
7	Среднемесячная номинальная начисленная заработная плата работников, занятых на территории курортов Туркластера	тыс. руб.	Готовится к введению	Не определено
8	Количество ночевков в коллективных средствах размещения на территории курортов Туркластера	единиц	Готовится к введению	Не определено
9	Объем налогов, уплаченных резидентами ОЭЗ, входящих в Туркластер, в бюджеты всех уровней бюджетной системы РФ	тыс. руб.	Готовится к введению	Не определено
9.1.	в том числе объем налогов в региональные бюджеты	тыс. руб.	Готовится к введению	Не определено
10	Объем выручки от продажи продукции, товаров, услуг за вычетом налога на добавленную стоимость, акцизов и (или) сумма доходов, полученных резидентами ОЭЗ, входящих в Туркластер в соответствии с соглашением об осуществлении деятельности	тыс. руб.	Готовится к введению	Не определено

4. Подпрограммы 4.-10. "Обеспечение устойчивого развития субъекта РФ СКФО"

№	Показатель	Ед.измерения	Пункт Федерального плана статистических работ	Срок предоставления информации
1	Объем валового регионального продукта (ВРП) на душу населения	рублей	1.2.6	ежегодно 27 февраля за позапрошлый год
2	Объем инвестиций на душу населения	рублей	1.28.7 (1.28.2)	На 12 рабочий день за месяц, предшествующий отчетному периоду
3	Индекс промышленного производства в сравнении с предыдущим годом	процентов	1.18.2 1.19.2 1.20.2	Ежемесячно на 17й рабочий день после отчетного периода
4	Уровень зарегистрированной безработицы, на конец года	процентов	17.1	Ежемесячно на 17й рабочий день после отчетного периода
5	Смертность населения трудоспособного возраста	(число умерших на 100 тыс. человек соотв.возраста.)	1.8.6	ежегодно 2 июля
6	Дефицит мест в общеобразовательных учреждениях	мест	1.13.1	ежегодно 30 апреля
7	Численность детей в дошкольных образовательных учреждениях на 100 мест	человек	1.13.1	ежегодно 30 апреля
8	Количество коек в учреждениях здравоохранения в городской местности на 10 тыс. человек населения	единиц	15.17	ежегодно 25 марта
9	Количество коек в учреждениях здравоохранения в сельской местности на 10 тыс. человек населения	единиц	15.17	ежегодно 25 марта
10	Доля населения, обеспеченного питьевой водой, отвечающей требованиям безопасности в общей численности населения	процентов	2.1.116	ежегодно 1 апреля
11	Доля утечек и неучтенного расхода воды в суммарном объеме воды, поданной в сеть	процентов	1.11.3	ежегодно 15 апреля
12	Протяженность автомобильных дорог общего пользования с твердым покрытием регионального и межмуниципального значения	км	34.1	ежегодно 25 марта

11. Подпрограмма 11. «Обеспечение реализации государственной программы Российской Федерации «Развитие Северо-Кавказского федерального округа» на период до 2025 года и прочие мероприятия в области сбалансированного территориального развития»

№	Показатель	Ед.измерения	Пункт Федерального плана статистических работ	Срок предоставления информации
1	Количество проведенных мероприятий федерального и регионального уровней по мониторингу результатов государственной программы	единиц	Нет данных	Нет данных
2	Количество подготовленных отчетов социально-экономического развития Северо-Кавказского федерального округа	единиц	Нет данных	Нет данных
3	Количество научно-исследовательских работ по обеспечению эффективной реализации социально-экономической политики на территории Северо-Кавказского федерального округа	единиц	Нет данных	Нет данных
4	Количество принятых нормативно-правовых актов и стратегических документов	единиц	Нет данных	Нет данных